

Čl. 1 – Úvodní ustanovení

- 1.1. Tuto smlouvu o dílo (dále jen „Smlouva“) uzavírá Objednatel se Zhotovitelem, jakožto vybraným dodavatelem v rámci zjednodušeného podlimitního zadávacího řízení vypsání Objednatel na zakázku s názvem „**Dodávka a instalace nabíjecích stanic do nového sídla NKÚ**“.
- 1.2. Zhotovitel prohlašuje, že při zpracování nabídky na veřejnou zakázku se důkladně a pečlivě seznámil se zadávací dokumentací a považuje ji za dostatečnou pro plnění předmětu Smlouvy, při kterém je povinen dodržovat veškeré právní předpisy a příslušné technické normy, které smluvní strany tímto stanovují za závazné, zejména pro instalaci el. strojů a přístrojů, el. rozvodů nn, slaboproudých rozvodů, požární bezpečnosti staveb apod.
- 1.3. Zhotovitel prohlašuje, že si je vědom skutečnosti, že v průběhu plnění předmětu Smlouvy nemůže uplatňovat nároky na změnu a úpravu smluvních podmínek z důvodů, které mohl nebo měl zjistit již při svém seznámení se se zadávací dokumentací.
- 1.4. Smluvní strany prohlašují, že identifikační údaje v záhlaví Smlouvy odpovídají aktuálnímu stavu a že osobami jednajícími při uzavření Smlouvy jsou osoby oprávněné k jednání za smluvní strany bez jakéhokoliv omezení vnitřními předpisy smluvních stran. Jakékoliv změny údajů uvedených v úvodu Smlouvy, jež nastanou v době po uzavření Smlouvy, jsou smluvní strany povinny bez zbytečného odkladu písemně sdělit druhé smluvní straně.
- 1.5. Zhotovitel prohlašuje, že má ke dni uzavření Smlouvy uzavřeno pojištění odpovědnosti za újmu způsobenou třetí osobě v souvislosti s jeho činností s pojistným plněním nejméně ve výši 10 000 000 Kč a se spoluúčastí nejvýše 100 000 Kč. Přílohou Smlouvy je kopie pojistné smlouvy nebo doklad o jejím uzavření a její účinnosti. Zhotovitel je povinen toto pojištění udržovat po celou dobu závazkového vztahu založeného Smlouvou. Zhotovitel je povinen na žádost Objednatele kdykoli prokázat, že pojištění podle tohoto odstavce trvá.
- 1.6. V případě, že se prohlášení některé ze smluvních stran podle tohoto článku Smlouvy ukáže být nepravdivým, odpovídá tato smluvní strana za škodu a nemajetkovou újmu, která nepravdivostí prohlášení nebo v souvislosti s ní druhé smluvní straně vznikne.

Čl. 2 – Účel a předmět smlouvy

- 2.1. Účelem Smlouvy je vybavení nového sídla Nejvyššího kontrolního úřadu na adrese Komunardů 1634/44, Praha 7, s nímž přísluší hospodařit Nejvyššímu kontrolnímu úřadu, nabíjecími stanicemi pro elektromobily.
- 2.2. Předmětem plnění veřejné zakázky je dodání, instalace a zprovoznění nabíjecích stanic pro elektromobily (dále jen NS) umístěných v podzemních garážích a na parkovišti nového sídla NKÚ. Součástí dodávky je řídicí systém pro řízení dynamické distribuce výkonu do jednotlivých nabíjecích stanic podle dostupného výkonu pro nabíjecí stanice na základě aktuálního odběru budovy. Řízení odběru NS musí zajistit hlídání maximálního odběru NS tak, aby nebyl překročen maximální dostupný příkon 250 kW/ 400 A. Řídicí systém bude propojen s objektovou sítí objektu komunikačním protokolem objektu Modbus TCP/IP nebo ModBus RTU. V podzemních garážích bude instalováno 10 nástěnných NS AC a na venkovním parkovišti budou na připravené sokly instalovány 2 NS s rychlonabíjením DC. Pro komunikaci NS v podzemních garážích je vždy pro dvě stanice v místě jejich osazení připravena zásuvka RJ 45 zapojená do místní sítě Ethernet. Pro napájení NS 22 kW v podzemních garážích je pro každou stanici

připravený kabel CYKY-J 5x6 pod stropem 2. PP, který bude protažen stropní deskou do 1. NP v místě instalace NS. Pro připojení venkovních NS je z betonového soklu vyvedený kabel AYKY-J 5x50 pro napájení a pro komunikaci kabel UTP cat. 6. Součástí díla je vypracování návodů k obsluze, projektová dokumentace obsahující schéma připojených NS a topologii sítě pro NS, označení kabelů. Po zprovoznění systému a provedení zkoušek NS dodavatel seznámí určené zaměstnance objednatele s provozem a ovládáním NS. Příložená projektová dokumentace v příloze č. 4 slouží pouze pro určení míst instalace NS, nejedná se o prováděcí projektovou dokumentaci pro instalaci NS.

2.3. Předmět plnění zahrnuje zejména:

- dodání, instalaci a uvedení do provozu 10 ks nástěnných NS o výkonu 22 kW, AC, s napájením 380 - 415 V AC, 3 fáz. 50/60Hz, IP x4, s integrovaným proudovým chráničem 30mA, integrovaným kabelem s koncovkou T2 s přesným měřením odběru +/- 1,5%, integrovaná čtečka karet podporující minimálně čtení čipových karet kompatibilní s ISO 14443 Typ A a ISO/IEC 7816-4:2020, konkrétně NXP Mifare DESFire EV3 8k s podporou identifikace účastníka za pomoci sériového čísla čipové karty, připojení RJ 45, komunikace Modbus TCP a OCPP 1.6J s možností upgrade na 2.0, ukládání záznamů o transakcích a lokální správa přístupových karet, komunikace mezi stanicí a elektromobilem ve standardu protokolů ISO / IEC, nástěnné NS 22 kW budou instalovány na parkovací místa 111 – 115 a 155 – 159 v 1. PP objektu G viz příloha A projektová dokumentace - půdorys 1. PP objektu G (SO 01 - D14Eb 516_ESIL+POPB - Budova G 1PP),
- dodání, instalaci a uvedení do provozu 3 provozních zásuvek 230VAC včetně podružného elektrického rozvaděče s elektrovýzbrojí a kabelového vedení k zásuvkám, rozvaděč plastový nástěnný, 8 modulů, IP min. 44, s výzbrojí 3xjistič 13B/1, svorkovnice pro nasvorkování kabelu CYKY-J 5x6, z rozvaděče vyvedeny tři zásuvkové okruhy ukončené jednou zásuvkou do vlhka IP min. 44,
- dodání, instalaci a uvedení do provozu 2 ks stojanových NS o výkonu 50 kW, DC, s napájením 380 - 415 V AC, 3 fáz. 50/60Hz, min. IP 55, min. provozní teplota: -25°C až 50°C s integrovaným proudovým chráničem 30mA, nabíjení DC v režimu připojení 4, zásuvka Combo 2, integrovaný kabel, proudový chránič na DC výstupu, ochrana proti přehřátí, přesné měření odběru +/- 1,5%, čtečka karet podporující minimálně čtení čipových karet kompatibilní s ISO 14443 Typ A a ISO/IEC 7816-4:2020, konkrétně NXP Mifare DESFire EV3 8k s podporou identifikace účastníka za pomoci sériového čísla čipové karty, připojení RJ 45, komunikace Modbus TCP a OCPP 1.6J s možností upgrade na 2.0, ukládání záznamů o transakcích a lokální správa přístupových karet, komunikace mezi stanicí a elektromobilem ve standardu protokolů ISO / IEC, stojanové NS 50 kW budou instalovány na připravené sokly u venkovního parkoviště, viz příloha A projektová dokumentace - Situace areálu (SO 01 - D14Gb 501_ESLA - Situace areálu),
- dodání instalaci a uvedení do provozu řídicího systému pro správu a řízení NS (dále ŘS) pro řízení dynamické distribuce výkonu do jednotlivých nabíjecích stanic podle dostupného výkonu pro nabíjecí stanice na základě aktuálního odběru budovy, na základě informace z BMS systému ŘS omezuje nabíjení podle poskytovaného max. možného příkonu s možností nastavení VIP přístupu k jednotlivým stanicím, zajištění centralizace a dostupnosti dat pro každou stanicí, zařízení musí umožnit komunikaci s nadřazeným řídicím systémem MaR protokolem Modbus TCP/IP nebo ModBus RTU pro napojení do lokálního BMS systému v ethernetové síti LAN, při výpadku spojení s lokálním BMS systémem musí ŘS umožnit autonomní provoz nabíjecích stanic, ŘS musí umožňovat rozšíření pro řízení dalších min. 20 nabíjecích stanic jen v rámci softwarové úpravy bez nutnosti doplňování dalšího hardwaru, PC správce systému musí jít připojit prostřednictvím místní sítě ethernet LAN nebo vzdáleně prostřednictvím modemu. Uživatelské rozhraní musí minimálně umožnit: uzamknutí / odemknutí zásuvky nabíjecí stanice, zobrazení řídicího panelu v reálném čase, správu přístupových karet, zobrazení a

archivaci odběru každé nabíjecí stanice a archivaci odběru u každé přístupové karty, data o spotřebě předávat formou strojově editovatelného formátu, přístup k historii dat celé soustavy, zobrazení informací o každé nabíjecí stanici a informací potřebných k údržbě, ŘS musí také obsahovat API rozhraní (web services) pro komunikaci s BMS (ukládání dat),

- dodání a instalaci switchu 48 portů do stávajícího rozvaděče rack 19" v datové rozvodně umístěné v 1. PP pro napojení připravených datových kabelů od NS,
- dodání a instalaci kabelových tras pro napájecí kabely NS včetně zhotovení prostupů ve stropní desce mezi 2. PP a 1. PP v místech instalace nabíjecích stanic včetně instalace protipožárních ucpávek,
- dodání a instalaci datových kabelů včetně kabelových tras od všech NS k připraveným datovým zásuvkám RJ 45 v 1. PP u míst instalace NS,
- spolupráci při uvádění systému NS do provozu, zejména napojení ŘS NS do místní ethernetové sítě,
- provedení všech potřebných zkoušek, vystavení protokolů, revizí a výchozí revize elektrické instalace pro uvedení nového zařízení do trvalého provozu,
- seznámení objednatele s obsluhou systému, předepsanou údržbou, servisem, návrhem plánovaných revizí a zkoušek, předání dokladů a návodů v českém jazyce.

2.4. Předmět plnění nezahrnuje:

- dodávku napájecích kabelů pro NS,
- jištění napájecích kabelů pro NS, u připravených kabelů je instalováno jištění v hlavní rozvodně v rozvaděči RNS, pro každou NS 22 kW 32B/3 a pro každou NS 50kW 80B/3,
- napájení ŘS 230 VAC / 10A, místo osazení ŘS bude určeno po dohodě mezi zadavatelem a zhotovitelem.

2.5. Zhotovitel se zavazuje splnit předmět Smlouvy na svůj náklad a nebezpečí, přičemž předmět plnění se zavazuje protokolárně předat Objednateli. Objednatel se zavazuje sjednaným způsobem předmět plnění převzít a zaplatit za něj cenu za splnění předmětu Smlouvy sjednanou v článku 6 Smlouvy.

Čl. 3 – Kontaktní osoby

- 3.1. Kontaktní osobou Objednatele, neoznámí-li Objednatel Zhotoviteli jinak, je Ing. Ivo Blažek, vedoucí oddělení technického odboru hospodářské správy, tel: + 420 602 688 252, e-mail: ivo.blazek@nku.cz.
- 3.2. Kontaktní osobou Zhotovitele, tj. osobou pověřenou pro věci organizační, neoznámí-li zhotovitel Objednateli jinak, je Ing. Zdeněk Wilczek, tel: + 420 608 826 622 e-mail: wilczek@smartev.cz.

Čl. 4 – Součinnost

- 4.1. Smluvní strany jsou povinny vzájemně spolupracovat a vzájemně se informovat o veškerých skutečnostech, které jsou nebo mohou být důležité pro řádné plnění předmětu Smlouvy.
- 4.2. Smluvní strany jsou povinny plnit své závazky vyplývající ze Smlouvy tak, aby nedocházelo k prodlení s dodržáním termínu a k prodlení se zaplacením peněžitého závazku.
- 4.3. Objednatel zajistí max. 2 parkovací místa v místě plnění pro vozidla Zhotovitele v pracovních dnech po dobu plnění díla.

- 4.4. Objednatel se zavazuje poskytnout Zhotoviteli potřebnou součinnost, zejména umožnit uložení nástrojů, pomůcek a zařízení v místě plnění a zajistit zázemí pro jeho pracovníky (převlékání, WC, apod.).
- 4.5. Objednatel se zavazuje v době provádění předmětu plnění zajistit Zhotoviteli a jím určeným osobám nezbytný vstup do prostor nového sídla za předpokladu zachování bezpečnostních požadavků a předpisů Objednatele. Zhotovitel zodpovídá za řádné proškolení svých pracovníků včetně poučení o tom, že se pracovníci Zhotovitele mohou pohybovat pouze v prostorách souvisejících s plněním předmětu Smlouvy, případně v prostorách veřejně přístupných. Zhotovitel je povinen nejméně dva (2) pracovní dny před zahájením prací předat Objednateli ke schválení seznam pracovníků, kteří budou vstupovat do budovy nového sídla. Seznam bude obsahovat jméno a příjmení pracovníka a číslo jeho občanského průkazu. Vstupovat do budovy jsou oprávněny pouze osoby schválené Objednatelem. Zhotovitel je povinen zajistit, aby do budov nevstupovaly osoby, které nebyly uvedeny na výše uvedeném seznamu.
- 4.6. Zhotovitel se zavazuje dodržovat bezpečnostní režim Objednatele, zejména veškeré příslušné předpisy protipožární ochrany a bezpečnosti a ochrany zdraví při práci v souladu s interními předpisy Objednatele upravujícími režim, provoz, bezpečnost a ochranu zdraví při práci a protipožární opatření v budově nového sídla, se kterými bude před započítím prací prokazatelně seznámen a v tomto ohledu zodpovídá za řádné proškolení svých pracovníků.

Čl. 5 – Termíny a místo plnění

- 5.1. Zhotovitel zahájí plnění předmětu Smlouvy do dvou (2) pracovních dnů po podpisu Smlouvy.
- 5.2. Protokolární převzetí předmětu plnění bude provedeno nejpozději do 120 dnů od zahájení plnění předmětu Smlouvy.
- 5.3. Místem plnění jsou prostory v novém sídle Nejvyššího kontrolního úřadu na adrese Komunardů 1634/44, 170 00 Praha 7.

Čl. 6 – Cena a platební podmínky

- 6.1. Cena za splnění předmětu Smlouvy je sjednána jako cena pevná a nejvýše přípustná a je ve výši:

Cena bez DPH: 1 275 500,00 Kč
- 6.2. Dohodnutá cena zahrnuje v celém rozsahu veškeré náklady Zhotovitele spojené s řádnou přípravou a plněním předmětu Smlouvy včetně pojištění veškerých rizik a vlivů během plnění předmětu Smlouvy, poplatků a jakýchkoliv dalších výdajů spojených s plněním předmětu Smlouvy.
- 6.3. K ceně bude připočtena DPH v zákonné výši.
- 6.4. Objednatel nebude Zhotoviteli poskytovat zálohy.
- 6.5. Vystavená faktura musí obsahovat veškeré náležitosti daňového dokladu stanovené právními předpisy a dále též číslo Smlouvy Objednatele (číslo Smlouvy Objednatele je vyznačené v jejím záhlaví).

- 6.6. Doba splatnosti faktury je stanovena na třicet (30) kalendářních dnů a počíná běžet ode dne doručení faktury Objednateli. V případě obdržení faktury po 20. 12. kalendářního roku se splatnost prodlužuje na 60 dní.
- 6.7. V případě, že se Objednatel ocitne v platební neschopnosti z důvodu rozpočtového provizoria, má se za to, že není v prodlení s plněním peněžitých závazků splatných v době rozpočtového provizoria. Splatnost všech daňových dokladů se v případě vzniku rozpočtového provizoria posouvá na patnáctý (15) den po uvolnění rozpočtových prostředků pro rozpočtovou kapitolu Objednatele, nejpozději však do 30. června příslušného kalendářního roku.
- 6.8. Pokud faktura nebude mít sjednané náležitosti podle Smlouvy, nebo bude-li obsahovat nesprávné údaje, nebo nebude-li k faktuře doložena požadovaná příloha, je Objednatel oprávněn fakturu vrátit se zdůvodněním Zhotoviteli k doplnění nebo novému vystavení. V takovém případě lhůta splatnosti začne plynout v celé sjednané délce až dnem doručení faktury obsahující všechny správné údaje a náležitosti dle Smlouvy Objednateli.
- 6.9. Veškeré úhrady Objednatele na základě této Smlouvy budou prováděny bezhotovostním převodem na bankovní účet Zhotovitele uvedený v záhlaví Smlouvy. Faktura je uhrazena dnem odepsání fakturované částky z účtu Objednatele ve prospěch účtu Zhotovitele uvedeného na faktuře.

Čl. 7 – Způsob plnění

- 7.1. Zhotovitel je povinen při provádění díla postupovat s náležitou odbornou péčí, dílo provádět řádně a včas a dodržovat veškeré platné české právní předpisy a technické normy, zejména všechny bezpečnostní předpisy včetně interních bezpečnostních předpisů Objednatele. Zhotovitel rovněž zodpovídá za to, že práce podle této smlouvy budou prováděny pouze řádně proškolenými a poučenými pracovníky, a to ať už jde o pracovníky vlastní nebo pracovníky jiných subjektů, kteří se na zhotovení budou podílet. Odpovědnost za veškeré škody (věcné, na zdraví apod.), k nimž dojde v důsledku toho, že Zhotovitel poruší jakýmkoliv způsobem toto ustanovení, nese Zhotovitel v plném rozsahu.
- 7.2. Zjistí-li Objednatel, že Zhotovitel provádí dílo v rozporu s předmětem plnění, je oprávněn dožadovat se toho, aby Zhotovitel tyto závady odstranil a dílo provedl řádným způsobem. Odstranění závad provede Zhotovitel na své náklady. Jestliže Zhotovitel neodstraní tyto závady ani v přiměřené lhůtě a postup Zhotovitele by jednoznačně vedl k podstatnému porušení smlouvy, má Objednatel právo od smlouvy odstoupit.
- 7.3. Plnění díla bude prováděno v pracovních dnech v rozmezí od 7:00 hodin do 18:00 hodin. Po vzájemné dohodě mezi oběma smluvními stranami může být tato doba pro provádění díla změněna a taková změna nevyžaduje formu dodatku Smlouvy.
- 7.4. Zhotovitel je povinen zajistit dodržování obecně závazných právních předpisů, zejména předpisů o požární ochraně a bezpečnosti a ochraně zdraví při práci, ekologických, hygienických předpisů a nař. vlády č. 567/2006 Sb., o minimální mzdě, ve znění pozdějších předpisů. Zhotovitel je povinen proškolit svoje pracovníky v oblasti bezpečnosti a ochrany zdraví při práci a požární ochrany.
- 7.5. Zjistí-li Zhotovitel při provádění díla skryté překážky, které znemožňují plnění dohodnutým způsobem, je povinen to oznámit Objednateli bez zbytečného odkladu a navrhnout mu změnu.

- 7.6. Veškerý odpad vzniklý při plnění předmětu díla se Zhotovitel zavazuje odstranit na vlastní náklady v souladu s platnou legislativou a ekologickými principy (třídění a recyklace odpadu včetně souvisejících hlášení).

Čl. 8 – Předání a převzetí díla, přechod vlastnického práva a nebezpečí škody

- 8.1. Závazek Zhotovitele zhotovit dílo dle předmětu plnění uvedeného v článku 2. je splněn řádným a včasným dokončením díla, a jeho protokolárním předáním a převzetím.
- 8.2. Objednatel je oprávněn provést před samotným převzetím předmětu plnění kontrolu, zda má veškeré požadované vlastnosti a zda splňuje požadavky dle platných a účinných právních předpisů a dle Smlouvy.
- 8.3. Objednatel předmět plnění protokolárně převezme za předpokladu, že předmět plnění odpovídá Smlouvě, je plně funkční a prostý vad a nedodělků s výjimkou ojedinělých drobných vad a nedodělků, jež nebrání řádnému užívání díla funkčně ani esteticky, ani jeho užívání podstatným způsobem neomezují.
- 8.4. O předání a převzetí předmětu plnění bude smluvními stranami vždy sepsán a oběma smluvními stranami podepsán předávací protokol, který bude obsahovat zhodnocení provedení předmětu plnění, soupis zjištěných ojedinělých vad a nedodělků, dohodnuté lhůty k jejich odstranění nebo jiná opatření (byla-li dohodnuta) a soupis dokladů předávaných Zhotovitelem Objednateli při předání předmětu plnění. Vypracování návrhu předávacího protokolu zajistí Zhotovitel. Pokud Zhotovitel vady a nedodělky uvedené v předávacím protokolu v dohodnuté době neodstraní, je Objednatel oprávněn zajistit jejich odstranění třetí osobou. Zhotovitel je povinen uhradit Objednateli škodu, která Objednateli vznikla, včetně škody v podobě vynaložení nákladů na odstranění takových vad a nedodělků.
- 8.5. V případě, že Objednatel předmět plnění nepřevzme, bude mezi smluvními stranami sepsán zápis s uvedením důvodu nepřevzetí předmětu plnění a s uvedením stanovisek obou smluvních stran. V případě nepřevzetí předmětu plnění dohodnou smluvní strany lhůty k odstranění vad nebo nedodělků a náhradní termín protokolárního předání a převzetí předmětu plnění. V tomto protokolu bude i informace o odstranění vad a nedodělků.
- 8.6. Zhotovitel se zavazuje řádně odstranit veškeré vady a nedodělky, jež vyplynou z předávacího protokolu o předání a převzetí předmětu plnění, a to v termínu stanoveném v předávacím protokolu. O odstranění vad a nedodělků bude oběma smluvními stranami pořízen protokol o odstranění vad a nedodělků. V případě nepřevzetí předmětu plnění Objednatel, je Zhotovitel povinen řádně odstranit veškeré vady a nedodělky ve lhůtě sjednané v zápisu o nepřevzetí plnění podle odst. 8.5. tohoto článku Smlouvy. Nebude-li termín odstranění vady nebo nedodělku v předávacím protokolu nebo v zápisu o nepřevzetí plnění díla stanoven, je Zhotovitel povinen vadu nebo nedodělek odstranit nejpozději do dvou (2) pracovních dnů ode dne oboustranného podpisu předávacího protokolu, resp. zápisu o nepřevzetí plnění.
- 8.7. Vlastnické právo k předmětu plnění nabývá Objednatel podepsáním předávacího protokolu přebírající kontaktní osobou Objednatele.
- 8.8. Nebezpečí škody na předmětu plnění přechází ze Zhotovitele na Objednatele podepsáním předávacího protokolu přebírající kontaktní osobou Objednatele.

Čl. 9 – Práva a povinnosti smluvních stran

- 9.1. Zhotovitel je při provádění plnění vázán příkazy Objednatele, pokud Objednatel Zhotoviteli takové příkazy udělí.
- 9.2. Objednatel je oprávněn kontrolovat provádění předmětu plnění Zhotovitelem. Zjistí-li, že Zhotovitel porušuje svou povinnost, může Objednatel požadovat, aby Zhotovitel zajistil nápravu a prováděl plnění řádným způsobem. Neučiní-li tak Zhotovitel ani v přiměřené době, může Objednatel bez dalšího odstoupit od Smlouvy.
- 9.3. Zhotovitel se zavazuje, že bude nejvyšším možným způsobem chránit Objednatele před ztrátami, výdaji a jinými škodami, které by mohly vzniknout při provádění plnění.
- 9.4. Zhotovitel se zavazuje, že plnění bude provedeno v nejvyšší kvalitě a v rozsahu podle článku 2 a v termínech uvedených v článku 5.

Čl. 10 – Záruka za jakost

- 10.1. Zhotovitel poskytuje na nabíjecí stanice záruku za jakost a záruku za jakost a funkčnost celého díla v délce 5 let od převzetí celého systému nabíjení elektromobilů po protokolárním předání a převzetí předmětu plnění
- 10.2. Zhotovitel odpovídá za vadné plnění.
- 10.3. Za vadu, jež vyjde najevo po protokolárním předání a převzetí předmětu plnění, Zhotovitel odpovídá, jestliže vada byla způsobena porušením povinnosti Zhotovitele.
- 10.4. Objednatel je oprávněn uplatnit právo z vadného plnění bez ohledu na to, kdy takové vady zjistil nebo mohl zjistit. Pro vyloučení pochybností smluvní strany sjednávají, že protokolárním předáním a převzetím díla není dotčeno právo Objednatele uplatňovat práva z vad, které byly zjistitelné, ale nebyly zjištěny při převzetí.
- 10.5. Má-li protokolárně předané a převzaté plnění odstranitelné vady, je Objednatel oprávněn požadovat jejich bezplatné odstranění ve lhůtě do deseti (10) pracovních dnů od jejich oznámení, nebude-li sjednáno jinak.
- 10.6. Neodstraní-li Zhotovitel odstranitelné vady předmětu plnění podle odstavce 10.5. tohoto článku, ani v přiměřené dodatečné lhůtě pěti (5) pracovních dnů, nebo oznámí-li, že vady neodstraní, nebo jde-li o vady neodstranitelné, je Objednatel oprávněn požadovat slevu podle článku 12 Smlouvy nebo odstoupit od Smlouvy podle článku 14 Smlouvy.
- 10.7. Objednatel je v záruční době povinen bez zbytečného odkladu po zjištění vady oznámit vady Zhotoviteli na e-mail: servis@smartev.cz, Ing. Zdeněk Wilczek, jednatel, tel.: 608 826 622. Zhotovitel je povinen v případě změny kontaktní osoby či kontaktních údajů změnu bezodkladně písemně oznámit Objednateli. Tato změna nevyžaduje formu dodatku Smlouvy.
- 10.8. V reklamaci musí být vady popsány a/nebo musí být uvedeno, jak se projevují. Objednatel má při uplatnění vady právo určit, který ze zákonných nároků z vad zboží uplatní.
- 10.9. Vady reklamované za trvání záruční doby odstraní Zhotovitel zdarma v době dohodnuté smluvními stranami nebo stanovené Objednatelem. Objednatel stanovuje dobu na zahájení opravy vady na zařízeních nabíjení elektromobilů, které mají klíčový vliv na fungování systému nabíjecích stanic jako celku na 24 hodin od nahlášení vady a dobu na zahájení opravy vady

kteřá nemá klíčový vliv na fungování systému nabíjecích stanic jako celku na 5 pracovních dnů od nahlášení vady. Doba opravy vady, která má klíčový vliv na fungování systému nabíjecích stanic jako celku nepřekročí dva (2) dny a doba opravy vady která nemá klíčový vliv na fungování systému nabíjecích stanic jako celku nepřekročí čtrnáct (14) dnů, pokud nebudou smluvními stranami dohodnuty doby jiné. O tom, zda se jedná o závadu, která má klíčový vliv na fungování systému nabíjecích stanic elektromobilů rozhoduje Objednatel.

- 10.10. V případě, že Zhotovitel nebude schopen či ochoten odstranit reklamované vady v době dohodnuté smluvními stranami nebo stanovené Objednatelem, je Objednatel oprávněn nechat vady odstranit jinou odborně způsobilou osobou na náklady Zhotovitele, aniž by tím došlo k narušení záruky.

Čl. 11 – Odpovědnost za škodu

- 11.1. Zhotovitel je povinen učinit taková opatření, aby nezpůsobil škodu v prostorech a na budově, (nové sídlo Objednatele), a na majetku Objednatele a třetích osob.
- 11.2. Zhotovitel odpovídá v plném rozsahu za vzniklou škodu, kterou způsobil Objednateli, zaměstnancům Objednatele nebo jiným osobám, jakož i za škodu, kterou způsobil v prostorech a na budově, ke které má Objednatel příslušnost hospodařit (nové sídlo NKÚ), porušením smluvní nebo zákonné povinnosti.
- 11.3. Zhotovitel se zavazuje, bude-li to možné a účelné, k náhradě škody uvedením poškozeného majetku či nemovitosti do předešlého stavu. Možnost a účelnost náhrady škody uvedením do předešlého stavu posoudí Objednatel a bez zbytečného odkladu rozhodne o náhradě škody buďto uvedením do předešlého stavu, přičemž současně stanoví způsob uvedení do předešlého stavu nebo o peněžní náhradě škody.
- 11.4. Jestliže Objednatel jako poškozená strana musel vynaložit náklady v důsledku porušení smluvní nebo zákonné povinnosti Zhotovitele (na odstranění či zmírnění takto vzniklých následků), zahrnují se tyto náklady do škody a Zhotoviteli jako povinné straně vzniká povinnost i k jejich náhradě.
- 11.5. Náhrada škody je splatná ve lhůtě třicet (30) kalendářních dnů od doručení písemné výzvy Objednatele jako oprávněné smluvní strany Zhotoviteli jako smluvní straně povinné z náhrady škody, pokud nebude mezi Objednatelem a Zhotovitelem dohodnuto jinak.

Čl. 12 – Sankční ujednání

- 12.1. V případě, že Zhotovitel nastoupí k zahájení provádění díla opožděně, je Objednatel oprávněn požadovat po Zhotoviteli slevu ve výši 2 000 Kč z ceny předmětu plnění bez DPH za každý i započatý den zpoždění od termínu zahájení plnění uvedeného v článku 5 a Zhotovitel je povinen tuto slevu ve faktuře označit a odečíst z fakturované částky za plnění.
- 12.2. Neodstraní-li Zhotovitel odstranitelné vady předmětu plnění podle článku 10 Smlouvy ani v přiměřené dodatečné lhůtě pěti (5) pracovních dnů, je Objednatel oprávněn požadovat slevu ve výši 1 000 Kč z ceny plnění bez DPH, a to za každý i započatý den prodlení a za každý případ samostatně. Zhotovitel je povinen tuto slevu ve faktuře označit a odečíst z fakturované částky za příslušné dílčí plnění.

- 12.3. Oznámi-li Zhotovitel, že vady neodstraní nebo jde-li o vady neodstranitelné, je Objednatel oprávněn požadovat slevu ve výši 5 % z ceny plnění bez DPH. Zhotovitel je povinen tuto slevu ve faktuře označit a odečíst z fakturované částky za předmět plnění.
- 12.4. Pro případ prodlení s předáním díla ve stanoveném termínu smluvní strany sjednávají slevu z kupní ceny bez DPH ve výši 2 000 Kč za každý i započatý den prodlení.
- 12.5. V případě porušení smluvních závazků vyplývajících z odst. 4.6., 7.4. a 7.6. Smlouvy je Objednatel oprávněn požadovat po Zhotoviteli slevu ve výši 10 000 Kč z ceny díla bez DPH za každý případ porušení a Zhotovitel je povinen tuto slevu ve faktuře označit a odečíst z fakturované částky.
- 12.7. Nárok na náhradu škody odečtením slevy či slev z fakturované částky tím není dotčen.
- 12.8. V případě porušení povinnosti mlčenlivosti dle článku 13 Smlouvy, je Zhotovitel povinen uhradit Objednateli smluvní pokutu ve výši 50 000 Kč za každý jednotlivý případ prokazatelného porušení povinnosti.
- 12.9. V případě prodlení s úhradou peněžitého závazku, jsou smluvní strany oprávněny požadovat úrok z prodlení ve výši stanovené nařízením vlády č. 351/2013 Sb., ve znění pozdějších předpisů.
- 12.10. Není-li ve Smlouvě stanoveno jinak, odečtení jakékoliv slevy z fakturované částky za předmět plnění či uhrazení jakékoliv smluvní pokuty nezbujuje Zhotovitele povinnosti splnit své závazky a povinnosti vyplývající ze Smlouvy a nedotýká se nároku na náhradu škody v plné výši.
- 12.11. Smluvní strany se dohodly, že vylučují použití ust. § 2050 občanského zákoníku.
- 12.12. Smluvní pokuty, jakož i úroky z prodlení jsou splatné do patnácti (15) kalendářních dní od doručení výzvy k zaplacení.

Čl. 13 – Ochrana informací, mlčenlivost, ochrana osobních údajů

- 13.1. Zhotovitel je povinen zachovávat mlčenlivost o všech skutečnostech souvisejících s plněním předmětu Smlouvy.
- 13.2. Zhotovitel není oprávněn zpřístupnit třetí osobě důvěrné informace, o kterých se při plnění předmětu Smlouvy dozví. To neplatí, mají-li být za účelem řádného plnění předmětu Smlouvy potřebné informace zpřístupněny zaměstnancům, orgánům smluvních stran nebo jejich členům a poddodavatelům Zhotovitele podílejících se na plnění předmětu Smlouvy za stejných podmínek, jaké jsou stanoveny smluvním stranám, a to jen v rozsahu nezbytně nutném pro řádné plnění předmětu Smlouvy.
- 13.3. Ochrana informací se nevztahuje na případy, kdy:
 - 13.3.1. Zhotovitel prokáže, že je tato informace veřejně dostupná, aniž by tuto dostupnost způsobil on sám;
 - 13.3.2. Zhotovitel prokáže, že měl tuto informaci k dispozici ještě před datem zpřístupnění Objednatelům, a že ji nenabyl v rozporu se zákonem;
 - 13.3.3. Zhotovitel obdrží písemný souhlas Objednatele zpřístupňovat danou informaci;
 - 13.3.4. Je-li zpřístupnění informace vyžadováno zákonem nebo závazným rozhodnutím oprávněného orgánu.

- 13.4. Zhotovitel je povinen nakládat s důvěrnými informacemi, které mu byly poskytnuty Objednatelem, nebo je jinak získal v souvislosti s plněním předmětu Smlouvy, jako s obchodním tajemstvím, zejména uchovávat je v tajnosti a učinit veškerá smluvní a technická opatření zabraňující jejich zneužití či prozrazení.
- 13.5. Zhotovitel je povinen poučit své pracovníky, statutární orgány, jejich členy a poddodavatele, kterým jsou zpřístupněny důvěrné informace, o povinnosti utajovat důvěrné informace ve smyslu tohoto článku Smlouvy.
- 13.6. V případě, že při plnění předmětu Smlouvy dojde ke zpracování osobních údajů, je Smlouva zároveň smlouvou o zpracování osobních údajů ve smyslu § 34 zákona č. 110/2019 Sb., o zpracování osobních údajů, ve znění pozdějších předpisů.
- 13.7. Zhotovitel je povinen zpracovávat osobní údaje v souladu se zákonem č. 110/2019 Sb., o zpracování osobních údajů, ve znění pozdějších předpisů, a obecným nařízením o ochraně osobních údajů Evropského parlamentu a Rady č. 2016/679, ze dne 27. dubna 2016, o ochraně fyzických osob v souvislosti se zpracováním osobních údajů a o volném pohybu těchto údajů (tzv. GDPR).
- 13.8. Zhotovitel je oprávněn zpracovávat osobní údaje pouze za účelem řádného plnění předmětu Smlouvy a s osobními údaji je Zhotovitel oprávněn nakládat výhradně pro účely řádného plnění předmětu Smlouvy a se zachováním všech platných a účinných předpisů o bezpečnosti ochrany osobních údajů a jejich zpracování.

Čl. 14 – Ukončení Smlouvy

- 14.1. V případě, že jedna ze smluvních stran podstatně poruší své smluvní povinnosti, je druhá smluvní strana oprávněna odstoupit od Smlouvy. Za podstatné porušení smluvních povinností se považuje zejména:
- a) ze strany Zhotovitele:
- pokud Zhotovitel pozastaví provádění předmětu plnění a ze všech okolností bude zřejmé, že závazek ze Smlouvy tak nesplní řádně a včas,
 - neodstraní-li odstranitelné vady díla podle článku 10 Smlouvy ani v přiměřeně dodatečné lhůtě pěti (5) pracovních dnů, nebo oznámí-li, že vady neodstraní, nebo jde-li o vady neodstranitelné,
 - porušení povinností stanovených v čl. 17 této smlouvy.
- b) ze Strany Objednatele:
- prodlení s úhradou dlužné částky delší než třicet (30) dnů po marném uplynutí dodatečné lhůty k nápravě poskytnuté Zhotovitelem v písemné upomínce (urgenci) doručené Objednateli.
- 14.2. Odstoupením od Smlouvy Smlouva zaniká doručením písemného projevu vůle odstoupit od Smlouvy druhé smluvní straně.
- 14.3. Odstoupení od Smlouvy se nedotýká nároku na zaplacení smluvní pokuty, nároku na náhradu újmy vzniklé porušením Smlouvy ani závazku mlčenlivosti Zhotovitele, ani dalších práv a povinností, z jejichž povahy plyne, že mají trvat i po ukončení Smlouvy.

Čl. 15 – Řešení sporů

- 15.1. Veškeré spory budou smluvní strany řešit především společným jednáním ve snaze dosáhnout urovnání smírnou cestou.
- 15.2. Nebude-li smírného řešení dosaženo, bude spor řešen soudně.
- 15.3. Smluvní strany se dohodly, že místně příslušným soudem v prvním stupni je soud v Praze.

16 – Poddodavatelé

- 16.1. Zhotovitel je oprávněn při plnění předmětu Smlouvy využít poddodavatele pouze v rozsahu, v jakém plnění prostřednictvím poddodavatelů vymezil ve své nabídce v rámci zadávacího řízení na veřejnou zakázku, a pouze prostřednictvím tam uvedených poddodavatelů. Ve všech ostatních případech je Zhotovitel oprávněn poskytovat plnění prostřednictvím poddodavatele pouze s předchozím písemným souhlasem Objednatele.
- 16.2. Za plnění poddodavatelů Zhotovitel odpovídá jako za své plnění, včetně odpovědnosti za důsledky z toho vzniklé.

Čl. 17 – Společensky odpovědné zadávání

- 17.1. Zhotovitel zajistí po celou dobu trvání této smlouvy:
 - a) plnění veškerých povinností vyplývajících z právních předpisů České republiky, zejména pak z předpisů pracovněprávních, předpisů z oblasti zaměstnanosti a bezpečnosti ochrany zdraví při práci, a to vůči všem osobám, které se na plnění veřejné zakázky podílejí; plnění těchto povinností zajistí Zhotovitel i u svých poddodavatelů;
 - b) sjednání a dodržování smluvních podmínek se svými poddodavateli srovnatelných s podmínkami sjednanými ve smlouvě na plnění veřejné zakázky, a to v rozsahu výše smluvních pokut a délky záruční doby; uvedené smluvní podmínky se považují za srovnatelné, bude-li výše smluvních pokut a délka záruční doby shodná se smlouvou na veřejnou zakázku;
 - c) řádné a včasné plnění finančních závazků svým poddodavatelům, kdy za řádné a včasné plnění se považuje plné uhrazení poddodavatelem vystavených faktur za plnění poskytnutá k plnění veřejné zakázky;
 - d) snížení negativního dopadu jeho činnosti při plnění veřejné zakázky na životní prostředí, zejména pak
 - I. využíváním nízko emisních automobilů, má-li je k dispozici;
 - II. tiskem veškerých listinných výstupů, odevzdávaných Objednateli při realizaci veřejné zakázky, na papír, který je šetrný k životnímu prostředí, pokud zvláštní použití pro specifické účely nevyžaduje jiný druh papíru; motivováním zaměstnanců Zhotovitele k efektivnímu/úspornému tisku;
 - III. předcházením znečišťování ovzduší a snižováním úrovně znečišťování, může-li je během plnění veřejné zakázky způsobit;
 - IV. předcházením vzniku odpadů, stanovením hierarchie nakládání s nimi a prosazováním základních principů ochrany životního prostředí a zdraví lidí při nakládání s odpady.

Čl. 18 – Závěrečná ujednání

- 18.1. Smluvní strany výslovně sjednávají, že Smlouva, jakož i všechny vztahy z ní vzniklé nebo s ní související, se řídí občanským zákoníkem.
- 18.2. Smluvní strany prohlašují, že žádné ustanovení Smlouvy nepodléhá obchodnímu tajemství ani není jinak chráněné právními předpisy z hlediska důvěrnosti. Znění Smlouvy lze v plném rozsahu zveřejnit.
- 18.3. Je-li nebo stane-li se některé ustanovení Smlouvy neplatným či neúčinným, nedotýká se to ostatních ustanovení Smlouvy, která zůstávají platná a účinná. Smluvní strany se v tomto případě zavazují jednat v dobré víře s cílem nahradit neplatné/neúčinné ustanovení ustanovením platným/účinným, které nejlépe odpovídá původně zamýšlenému účelu ustanovení neplatného/neúčinného.
- 18.4. Zhotovitel je dle ustanovení § 2 písm. e) zákona č. 320/2001 Sb., o finanční kontrole ve veřejné správě a o změně některých zákonů (zákon o finanční kontrole), ve znění pozdějších předpisů, osobou povinnou spolupůsobit při výkonu finanční kontroly prováděné v souvislosti s úhradou zboží nebo služeb z veřejných výdajů.
- 18.5. Zhotovitel prohlašuje, že výslovně souhlasí se zveřejněním Smlouvy včetně všech jejích příloh a jejích případných dodatků zejména na internetových stránkách Objednatele a na profilu zadavatele způsobem umožňujícím nepřetržitý dálkový přístup.
- 18.6. Smlouva může být měněna pouze formou písemných vzestupnou číselnou řadou číslovaných dodatků Smlouvy podepsaných oběma smluvními stranami, s výjimkou případů výslovně stanovených v Smlouvě, na které se povinnost uzavírání dodatků Smlouvy nevztahuje.
- 18.7. Změnu kontaktních osob jsou smluvní strany povinny si neprodleně písemně oznámit. Tato změna nevyžaduje formu dodatku Smlouvy.
- 18.8. Smluvní strany shodně prohlašují, že si Smlouvu před jejím podepsáním přečetly a že byla uzavřena podle jejich pravé a svobodné vůle, určitě, vážně a srozumitelně, a že se dohodly o celém jejím obsahu, což stvrzují svými podpisy.
- 18.9. Smlouva je vyhotovena v elektronické podobě ve formátu PDF, přičemž původ a integrita elektronického vyhotovení této Smlouvy, jakož i totožnost jednajících osob, jsou zaručeny elektronickými podpisy smluvních stran, resp. osob oprávněných za smluvní stranu Smlouvu uzavřít. Každá ze smluvních stran obdrží originál Smlouvy v elektronické podobě.
- 18.10. Smlouva nabývá platnosti a účinnosti dnem podpisu oběma smluvními stranami.

Nedílnou součástí Smlouvy jsou:

Příloha č. 1: Tabulka nabídková cena

Příloha č. 2: Seznam poddodavatelů

Příloha č. 3: Kopie pojistné smlouvy

Příloha č. 4: Projektová dokumentace:

- Projektová dokumentace – Půdorys 2. PP objektu G ve formátu pdf,
- Projektová dokumentace – Půdorys 1. PP objektu G ve formátu pdf,
- Projektová dokumentace – Půdorys 1. NP objektu G ve formátu pdf,
- Projektová dokumentace – Situace areálu ve formátu pdf,

Za Objednatele:

Za Zhotovitele:

PhDr. Radek Haubert
vrchní ředitel správní sekce
Česká republika – Nejvyšší kontrolní úřad

Ing. Radomír Suchanek
jednatel společnosti
SMARTEV CDS s.r.o.

Ing. Zdeněk Wilczek
jednatel společnosti
SMARTEV CDS s.r.o.

Příloha č. 1 Tabulka nabídková cena

Nabídková cena na dodání a instalaci nabíjecích stanic pro elektromobily do nového sídla Nejvyššího kontrolního úřadu, na adrese Komunardů 1634/44, Praha 7 - Holešovice											
Určení	Požadované technické parametry	Popis	Typ a technické parametry nabízeného zařízení, případně odkaz na stránku zařízení	MJ	Množství	Cena / ks bez DPH	DPH	Cena / ks včetně DPH	Celkem bez DPH	DPH celkem	Celkem včetně DPH
Nabíjecí stanice 22 kW pro elektromobil v podzemní garáži.	Nástěnná, 22 kW, AC, napájení 380 - 415 V AC, 3 fáz, 50/60Hz, IP x4, integrovaný proudový chránič 30mA, integrovaný kabel s koncovkou T2, přesné měření odběru +/- 1,5%, čtečka karet podporující minimálně čtení čipových karet kompatibilní s ISO 14443 Typ A a ISO/IEC 7816-4:2020, konkrétně NXP Mifare DESFire EV3 8k s podporou identifikace účastníka za pomoci sériového čísla čipové karty, připojení RJ 45, komunikace Modbus TCP a OCPP 1.6J s možností upgradu na 2.0, ukládání záznamů o transakcích a lokální správa přístupových karet. Komunikace mezi stanicí a elektromobilem ve standardu protokolů ISO / IEC.	Nabíjecí stanice pro jeden elektromobil osazená na stěnu podzemní garáže v 1.PP objektu. Na určeném parkovacím místě je pro stanici připraven napájecí kabel CYKY-J 5x6 v 2.PP pod stropem. Jíštění přívodních napájecích kabelů je provedeno jističi 32B/3. Pro vytážení kabelu do 1. PP bude ve stropní desce mezi 2. PP a 1. PP zhotoven otvor o min. g 20 mm a d=300mm. Prostup bude po instalaci kabelu opatřen protipožární ucpávkou EI 90. Kabel bude veden v pevně ochranné plastové trubce.	Schneider Electric Evim pro AC, Modeli EV65S22ACB, 22 kW, krytí IP65, integrovaný nabíjecí kabel, čtečka karet dle požadavku zadavatele, Komunikace OCPP 1.6J, možnost upgradu na OCPP 2.0, Modbus TCP pro dynamické řízení výkonu	kus	10	43 900,00	21,00%	53 119,00	439 000,00	92 190,00	531 190,00
Provozní zásuvky 230 VAC pro připojení např. klasické autobateriečky, vysavače apod.	Rozvaděč plastový nástěnný, 8 modulů, IP min. 44, výbroj: 3xjistě 13B/1, s svorkovnicí pro nasvorkování kabelu CYKY-J 5x6. Z rozvaděče vyvedeny tři zásuvkové okruhy ukončené jednou zásuvkou do vlnka IP min. 44. Rozvedy z rozvaděče: kabel CYKY-J 3x2,5 včetně plastové trubky pevné a přičtyček - 20m, zásuvka nástěnná do vlnka 230VAC, IP min. 44 - 3 ks.	U jedné vybrané nabíjecí stanice 22kW, AC bude osazen plastový nástěnný rozvaděč pro zásuvkové okruhy 230VAC. Před touto stanicí bude napájecí kabel CYKY-J 5x6 přerušen zaveden do rozvaděče, v něm nasvorkován a bude pokračovat do nabíjecí stanice. V rozvaděči budou na tento okruh napojeny 3 zásuvkové výstupy s jíštěním 13B/1 (z každé fáze 1 okruh). Z rozvaděče budou vyvedeny 3 zásuvkové okruhy kabelem CYKY-J v pevně plastové trubce na stěně garáže a každý okruh bude ukončen jednou zásuvkou 230VAC. Délka kabelového vedení pro jeden okruh cca 6m.	Schneider Electric, rozvaděč Mni Kaedra, 8 pozic, krytí IP65, 3x jistič B13A, zásuvky Cedar Plus IP44	kpl	1	6 600,00	21,00%	7 986,00	6 600,00	1 386,00	7 986,00
Nabíjecí stanice 50 kW pro elektromobil na nechráněném parkovišti před budovou.	Stojanová, venkovní provedení, 50 kW, DC, napájení 380 - 415 V AC, 3 fáz, 50/60Hz, min. IP 55, min. provozní teplota: -25°C až 25°C, integrovaný proudový chránič 30mA, nabíjení DC v režimu připojení 4, zásuvka Combo 2, integrovaný kabel, proudový chránič na DC výstupu, ochrana proti přehřátí, přesné měření odběru +/- 1,5%, čtečka karet podporující minimálně čtení čipových karet kompatibilní s ISO 14443 Typ A a ISO/IEC 7816-4:2020, konkrétně NXP Mifare DESFire EV3 8k s podporou identifikace účastníka za pomoci sériového čísla čipové karty, připojení RJ 45, komunikace Modbus TCP a OCPP 1.6J s možností upgradu na 2.0, ukládání záznamů o transakcích a lokální správa přístupových karet. Komunikace mezi stanicí a elektromobilem ve standardu protokolů ISO / IEC.	Nabíjecí stanice pro jeden elektromobil osazená na venkovním nechráněném parkovišti na betonový sokl. Z každého betonového soklu je vyveden napájecí kabel ANKY-J 5x50 + datový kabel UTP pro připojení stanice do řídicího systému. Jíštění přívodních kabelů je provedeno jističi 80B/3.	Infopower, EXP60, DC nabíjecí stanice s výkonem 60 kW, IP55/IPK10, provozní teplota -25°C až 70°C, kabel CCS, všechny ochrany dle požadavků. Čtečka karet dle požadavku zadavatele, Komunikace OCPP 1.6J, možnost upgradu na OCPP 2.0, Modbus TCP pro dynamické řízení výkonu	kus	2	349 900,00	21,00%	423 379,00	699 800,00	146 958,00	846 758,00
Řídicí systém pro správu a řízení nabíjecích stanic, upravitelné projektové dokumentace v rozsahu schéma zapojení a topologie sítě nabíjecích stanic	PLC stanice včetně switche 48 portů, 19" pro řízení dynamické distribuce výkonu do jednotlivých nabíjecích stanic podle dostupného výkonu pro nabíjecí stanice na základě aktuálního odběru budovy. Zajištění centralizace a dostupnosti dat pro každou stanici. Zařízení musí umožnit komunikaci s nadřazeným řídicím systémem MaR protokolem Modbus TCP/IP pro napojení do lokálního BMS systému v ethernetové síti LAN nebo ModBus RTU / zapojením rovněž do centrálního systému MaR. Při výpadku spojení s lokálním BMS systémem musí RS umožnit autonomní provoz nabíjecích stanic. PLC stanice musí umožňovat řízení min. 40 nabíjecích stanic. PC správu systému musí i/jl připojit prostřednictvím místní sítě ethernet LAN nebo vzdáleně prostřednictvím moderního. Uživatelské rozhraní musí minimálně umožnit: uzamknutí / odemknutí zásuvky nabíjecí stanice, zobrazení řídicího panelu v reálném čase, správu přístupových karet, zobrazení a archivaci odběru každé nabíjecí stanice a archivaci odběru v každé přístupové karte, data o spotřebě předávat formou strojově editovatelného formátu, musí obsahovat API rozhraní (web services) pro komunikaci s BMS (ukládání dat), přístup k historii dat celé soustavy, zobrazení informací o každé nabíjecí stanici a informací potřebných k údržbě.	Řízení RS distribuuje dostupný výkon mezi nabíjecí stanice s ohledem na dobu nabíjení nebo množství odebrané energie, různé zátěže jednotlivých fází, skleslé odebrané množství jednotlivými stanicemi, rotace poskytnutého výkonu do stanic v případě nedostatečného výkonu, komunikace s nadřazeným systémem (Modbus TCP/IP nebo ModBus RTU) pro přenos veškerých dat, na základě informace z BMS systému omezuje nabíjení podle vyžadovaného max. možného příkonu, možnost nastavení výpřístupu k jednotlivým stanicím. Správa: umožnění lokální správy přístupových karet, generování záznamů o nabíjení, vzdálené management, možnost přicházet / odebrat nabíjecí stanice lokálně, generování reportů pro údržbu stanic, možnost aktualizace firmwaru v jednotlivých stanicích, musí obsahovat API rozhraní (web services) pro komunikaci s BMS (ukládání dat). Zpracování projektové dokumentace v rozsahu schéma zapojení a topologie sítě instalovaných nabíjecích stanic.	SMARTEV box včetně switch 48 portů - systém pro dynamické řízení výkonu všech AC / DC stanic s ohledem na dostupný výkon v rámci budovy, Měření elektrickým ADEMEB265 - komunikace Modbus RTU, Komunikace pro řízení s nabíjecími stanicemi pomocí Modbus TCP, Komunikace Modbus TCP s nadřazeným systémem MaR. Možnost připojení až 255 nabíjecích stanic. Webová aplikace - správa poskytovatele, karet, povolování na nabíjecí stanice, online zobrazení stavu, ukládání dat o nabíjení, tiskové sestavy, exporty dat, napojení na externí systémy pomocí API. Projektová dokumentace skutečného provedení elektroinstalace.	kus	1	78 900,00	21,00%	95 469,00	78 900,00	16 569,00	95 469,00
Kabelová trasa k nabíjecí stanici	Plastová trubka pevná 25mm včetně přičtyček	Kabelová trasa pro připravený přívodní napájecí kabel nabíjecí stanice z 2. PP do 1.PP. (cca 2 m / 1 stanice)	Plastová trubka pevná 25mm včetně přičtyček	m	20	200,00	21,00%	242,00	4 000,00	840,00	4 840,00
Kabelová trasa pro datový kabel od nabíjecí stanice k připravené zásuvce RJ 45	Plastová trubka pevná 16mm včetně přičtyček	Kabelová trasa pro datový kabel od nabíjecí stanice k připravené zásuvce u parkovacího místa v 1.PP. (cca 4 m / 1 stanice)	Plastová trubka pevná 16mm včetně přičtyček	m	40	180,00	21,00%	217,80	7 200,00	1 512,00	8 712,00
Datový kabel pro napojení nabíjecí stanice k připravené zásuvce RJ 45	Kabel UTP CAT6, konstrukce kabelu: drát 0,55mm	Datový kabel od nabíjecí stanice k připravené zásuvce u parkovacího místa v 1.PP. (cca 4 m / 1 stanice)	Kabel UTP CAT6, konstrukce kabelu drát 0,55 mm	m	60	50,00	21,00%	60,50	3 000,00	630,00	3 630,00
Protipožární prostup EI 90 ve stropní desce mezi 1.PP a 2.PP	Protipožární ucpávka EI 90, otvor Ø 20 mm, d=300mm	Zhotovení prostupu a instalace protipožární ucpávky EI 90 pro kabel CYKY-J 5x6 ve stropní desce mezi 1. PP a 2. PP	Protipožární ucpávka EI90, otvor pr:20 mm, d = 300 mm	kus	10	400,00	21,00%	484,00	4 000,00	840,00	4 840,00
Spolupráce při oživení systému	-	Spolupráce zhotovitele se SW technikou objednatele při uvedení zařízení do provozu, zkoušky zařízení.	-	hod	50	500,00	21,00%	605,00	25 000,00	5 250,00	30 250,00
Revizní zpráva	-	Provedení všech potřebných zkoušek, vystavení protokolů, revizí a výchozí revize elektrické instalace pro uvedení nového zařízení do trvalého provozu	-	kpl	1	8 000,00	21,00%	9 680,00	8 000,00	1 680,00	9 680,00
Seznámení objednatele s provozem nabíjecích stanic	-	Seznámení objednatele s obsluhou systému, předepsanou údržbou, servisem, návrh plánovaných revizí a zkoušek, předání dokladů a návodu v českém jazyce.	-	kpl	1	0,00	21,00%	0,00	0,00	0,00	0,00
CELKOVÁ CENA									1 275 500,00	267 855,00	1 543 355,00

Příloha č. 2: Seznam poddodavatelů

ČESTNÉ PROHLÁŠENÍ

V souladu s požadavkem zadavatele uvádím seznam poddodavatelů, kteří se budou podílet na plnění předmětu veřejné zakázky „**Dodávka a instalace nabíjecích stanic do nového sídla NKÚ**“.

A)

Poddodavatel: Ing. Bc. Tomáš Karhan
se sídlem Třebětice 54, 769 01 Třebětice
zastoupený Ing. Bc. Tomáš Karhan
IČO: 03978974

Rozsah plnění, které bude poddodavatel poskytovat: rozvaděč, zásuvky, datové kabely, protipožární prostupy

Procento celkového finančního objemu veřejné zakázky, které bude tento poddodavatel realizovat: **3%**

Osoba níže podepsaná prohlašuje, že je oprávněna učinit toto prohlášení.

V Praze dne 7.6.2023



.....**podpis**.....

SMARTEV CDS s.r.o., Ing. Zdeněk Wilczek, jednatel společnosti

Příloha č. 3: Kopie pojistné smlouvy



Číslo pojistné smlouvy
8603594242



Pojistná smlouva – pojištění podnikatelů TREND

Kooperativa pojišťovna, a.s., Vienna Insurance Group

se sídlem Pobřežní 665/21, 186 00 Praha 8, Česká republika

IČO: 47116617

zapsaná v obchodním rejstříku vedeném Městským soudem v Praze, sp. zn. B 1897

(dále jen „**pojistitel**“)

a

Smartev CDS, s.r.o.

IČO: 03233090

se sídlem: Přátelství 986/19, 10400 Praha

(dále jen „**pojistník**“)

zastupuje: Zdeněk Wilczek, jednatel

Korespondenční adresa je shodná s adresou sídla pojistníka.

Kontaktní údaje:

- mobilní telefon: +420608826622
- e-mail: wilczek@cdscz.cz

uzavírají

podle zákona č. 89/2012 Sb., občanský zákoník, v platném znění, tuto pojistnou smlouvu (dále jen "smlouva"), která spolu s pojistnými podmínkami nebo smluvními ujednáními pojistitele uvedenými v článku 1. této smlouvy a přílohami této smlouvy tvoří nedílný celek.

ČLÁNEK 1. ÚVODNÍ USTANOVENÍ

1. POJIŠTĚNÝ

Pojištěným je pojistník.

2. PŘEDMĚT ČINNOSTI POJIŠTĚNÉHO

Předmět činnosti pojištěného je ke dni uzavření této smlouvy vymezen v následujících dokumentech:

- výpis ze živnostenského rejstříku ze dne 2. 6. 2023

3. DOKUMENTY K POJISTNÉ SMLouvĚ

Pro pojištění sjednané touto smlouvou platí občanský zákoník a ostatní obecně závazné právní předpisy v platném znění, ustanovení pojištné smlouvy a následující pojištné podmínky / smluvní ujednání:

VPP P-100/14 – Všeobecné pojištné podmínky pro pojištění majetku a odpovědnosti a dále:

Zvláštní pojištné podmínky

- ZPP P-150/14 – pro živelní pojištění
- ZPP P-200/14 – pro pojištění pro případ odcizení
- ZPP P-600/14 – pro pojištění odpovědnosti za újmu

Dodatkové pojištné podmínky

- DPP P-205/14 – upravující způsoby zabezpečení

Smluvní ujednání uvedená v příloze této smlouvy

- ZSU-500/20 – Zvláštní smluvní ujednání k pojištění odpovědnosti za újmu

4. DOBA TRVÁNÍ POJIŠTĚNÍ

- **Počátek pojištění: 6. 6. 2023**

Pojištění se sjednává na dobu jednoho pojištného roku. Pojištění se prodlužuje o další pojištný rok, pokud některá ze smluvních stran nesdělí písemně druhé smluvní straně nejpozději šest týdnů před uplynutím příslušného pojištného roku, že na dalším trvání pojištění nemá zájem. V případě nedodržení lhůty pro doručení sdělení uvedené v předchozí větě pojištění zaniká až ke konci následujícího pojištného roku, pro který je tato lhůta dodržena.

- **Pojištění však zanikne nejpozději k 5. 6. 2033** po tomto dni již k prodloužení pojištění nedochází.

Dnem předcházejícím počátku pojištění podle této smlouvy zaniká v plném rozsahu pojištění podle pojištné smlouvy č. **8603458052**. Případně nepotřebované pojištné bude převedeno na tuto pojištnou smlouvu.

ČLÁNEK 2. MÍSTO, ZPŮSOBY, PŘEDMĚTY A DRUHY POJIŠTĚNÍ

1. OBECNÁ UJEDNÁNÍ PRO POJIŠTĚNÍ MAJETKU

Pravidla pro stanovení výše pojištného plnění jsou podrobně upravena v pojištných podmínkách vztahujících se ke sjednanému pojištění a v dalších ustanoveních této pojištné smlouvy. Na stanovení výše pojištného plnění tedy může mít vliv např. stupeň opotřebení, provedení opravy či znovupořízení nebo způsob zabezpečení pojištěných věcí.

MÍSTO POJIŠTĚNÍ PRO POJIŠTĚNÍ MAJETKU:

- **Místem pojištění jsou místa dle výkonu zakázek pojištěného na území České republiky, v nichž se v okamžiku vzniku pojištné události pojištěné věci nacházejí v přímé souvislosti s realizací podnikatelské činnosti pojištěného vyjma adresy sídla, místa podnikání nebo provozovny pojištěného** souhrnně dále v pojištné smlouvě uváděné jako **místo pojištění MZ**

není-li dále uvedeno jinak.

2. POJIŠTĚNÍ MAJETKU NA MÍSTĚ POJIŠTĚNÍ

2.1 MÍSTO POJIŠTĚNÍ MZ

2.1.1 ŽIVELNÍ POJIŠTĚNÍ

2.1.1.1 Základní živelní pojištění

Pojištění se sjednává proti pojistným nebezpečím: **POŽÁRNÍ NEBEZPEČÍ, NÁRAZ NEBO PÁD A KOLUŘ**, (DÁLE JEN „**ZÁKLADNÍ ŽIVELNÍ POJIŠTĚNÍ**“).

Pojištění se sjednává pro předměty pojištění v rozsahu a na místě pojištění uvedeném v následující tabulce:

Místo pojištění:		místa dle výkonu zakázek dle článku 2, odst. 1				
Kód	Předmět pojištění	Horní hranice plnění		Spoluúčast	Pojistné plnění	Roční pojistné
1	Soubor vlastních zásob	limit pojistného plnění (první riziko):	300 000 Kč	společná spoluúčast uvedená níže	dle ZPP P- 150/14	519 Kč

SPOLUÚČAST

Pojištění **ZÁKLADNÍHO ŽIVELNÍHO POJIŠTĚNÍ** se pro výše uvedené předměty sjednává se spoluúčastí ve výši **5 000 Kč**.

2.1.2 POJIŠTĚNÍ PRO PŘÍPAD ODCIZENÍ

Pojištění pro případ odcizení **KRÁDEŽÍ S PŘEKONÁNÍM PŘEKÁŽKY** nebo **LOUPEŽÍ** (s výjimkou loupeže přepravovaných peněz nebo cenin) pokud bylo šetřeno policií, bez ohledu na to, zda byl pachatel zjištěn. Pojištění se sjednává pro předměty pojištění v rozsahu a na místě pojištění uvedeném v následující tabulce:

Místo pojištění:		místa dle výkonu zakázek dle článku 2, odst. 1				
Kód	Předmět pojištění	Horní hranice plnění		Spoluúčast	Pojistné plnění	Roční pojistné
1	Soubor vlastních zásob	limit pojistného plnění (první riziko):	50 000 Kč	společná spoluúčast uvedená níže	dle ZPP P- 200/14	762 Kč

SPOLUÚČAST

Pojištění **ODCIZENÍ** se pro výše uvedené předměty sjednává se spoluúčastí ve výši **3 000 Kč**.

SMLUVNÍ UJEDNÁNÍ K POJIŠTĚNÍ PRO PŘÍPAD ODCIZENÍ

Horní hranice plnění pro krádež pojištěných předmětů z výlohy, vitríny či pultu

V případě krádeže z výlohy nebo z vitríny či pultu, které jsou umístěny uvnitř provozovny pojištěného, kde překonání překážky spočívalo v rozbití jejich skla nebo v překonání jejich zámku, poskytne pojistitel pojistné plnění do výše:

- 5 % z horní hranice pojistného plnění sjednané v místě pojištění pro pojištění skupiny věcí, do které náležely odcizené věci pojištěné proti odcizení, maximálně však **20 000 Kč**, jde-li o cenné předměty, věci umělecké, historické nebo sběratelské hodnoty nebo elektroniku,
- 10 % z horní hranice pojistného plnění sjednané v místě pojištění pro pojištění skupiny věcí, do které náležely odcizené věci pojištěné proti odcizení, maximálně však **50 000 Kč**, jde-li o ostatní pojištěné věci (jiné než výše uvedené).

2.1.3 POJIŠTĚNÍ PRO PŘÍPAD VANDALISMU

Pojištění se vztahuje na úmyslné poškození nebo úmyslné zničení předmětů pojištěných proti odcizení, pokud bylo šetřeno policií, bez ohledu na to, zda byl pachatel zjištěn.

Pojištění se sjednává pro předměty pojištění v rozsahu a na místě pojištění uvedeném v následující tabulce:

Místo pojištění:		místa dle výkonu zakázek dle článku 2, odst. 1			
Předmět pojištění	Horní hranice plnění		Spoluúčast	Roční pojistné	
Předměty pojištěné proti odcizení	limit pojistného plnění (první riziko):	20 000 Kč	1 000 Kč	264 Kč	

3. SMLUVNÍ UJEDNÁNÍ K ŽIVELNÍMU POJIŠTĚNÍ, ODCIZENÍ, VANDALISMU A TECHNICKÉMU RIZIKU SPOLEČNÁ PRO VŠECHNA MÍSTA POJIŠTĚNÍ

Pojištění majetku - rozšíření územní platnosti pojištění

Ujednává se, že místem pojištění pro movité předměty (s výjimkou cenných předmětů a finančních prostředků) je kromě míst pojištění konkrétně vymezených v této smlouvě také ostatní území České republiky.

Místem pojištění konkrétně vymezeným v této smlouvě se pro účely tohoto ujednání rozumí jak místo pojištění vymezené konkrétní adresou, tak místo pojištění podle podnikatelské činnosti pojištěného v přímé souvislosti s realizací zakázek na území ČR, pokud je touto smlouvou sjednáno.

Na úhradu všech pojistných událostí vzniklých v průběhu jednoho pojistného roku na movitých předmětech (s výjimkou cenných předmětů a finančních prostředků) umístěných na ostatním území České republiky (mimo místa pojištění konkrétně vymezená v pojistné smlouvě) poskytne pojistitel pojistné plnění v souhrnu maximálně do výše součtu horních hranic pojistného plnění sjednaných na všech místech pojištění konkrétně uvedených v pojistné smlouvě pro příslušnou skupinu movitých předmětů a pro příslušné pojistné nebezpečí (v závislosti na tom, do jaké skupiny náleží movitý předmět zasazený pojistnou událostí, a na tom, jakým pojistným nebezpečím byla pojistná událost způsobena). Plnění pojistitele z pojistných událostí uvedených v předchozí větě však současně nepřesáhne **100 000 Kč** v souhrnu ze všech takových pojistných událostí nastalých v průběhu jednoho pojistného roku (bez ohledu na to, na jakých movitých předmětech a v důsledku jakých pojistných nebezpečí tyto pojistné události vznikly).

4. POJIŠTĚNÍ ODPOVĚDNOSTI ZA ÚJMU

4.1 POJIŠTĚNÉ SUBJEKTY

Pojištění odpovědnosti za újmu se vztahuje na subjekty uvedené v článku 1, odstavci 1 této smlouvy.

4.2 HLAVNÍ ČINNOSTI A VÝŠE HRUBÝCH PŘÍJMŮ

Předpokladem plnění pojistitele je současné splnění následujících podmínek:

- újma byla způsobena v souvislosti s činností, která spadá do předmětu činnosti pojištěného vymezeného v čl. 1. odst. 2,
- pojištěný je v době vzniku škodné události oprávněn k provozování příslušné činnosti na základě obecně závazných právních předpisů,
- odpovědnost za újmu způsobenou v souvislosti s příslušnou činností není z pojištění vyloučena touto pojistnou smlouvou, pojistnými podmínkami nebo zvláštními ujednáními vztahujícími se k pojištění.

Více oborů činností

Pokud činnost (některá z činností), na niž se vztahuje pojištění sjednané touto smlouvou, zahrnuje více oborů či podskupin (dále jen „obory činností“) – jako např. obory činnosti živnosti volné, vztahuje se pojištění pouze na ty obory činností, které jsou výslovně uvedeny ve smlouvě, resp. jejích přílohách. Nejsou-li obory činností ve smlouvě výslovně uvedeny, vztahuje se pojištění na ty obory činností, které má pojištěný uvedeny v příslušném rejstříku, registru nebo jiné veřejné evidenci ke dni sjednání pojištění.

Hlavní činnosti pojištěného

Za hlavní činnosti se považují činnosti s nejvyšším podílem na hrubých ročních příjmech pojištěného:

- montáž, opravy, revize a zkoušky elektrických zařízení
- výroba, instalace, opravy elektrických strojů a přístrojů, elektronických a telekomunikačních zařízení
- poskytování služeb pro zemědělství, zahradnictví, rybníkářství, lesnictví a myslivost

Činnosti, které jsou z pojištění odpovědnosti za újmu, případně z pojištění odpovědnosti za újmu způsobenou vadou výrobku nebo vadou práce po předání vyloučeny nebo u nichž je možno sjednat limit pojistného plnění maximálně do výše **5 000 000 Kč**, jsou uvedeny v **ZSU-500/20**, která tvoří nedílnou součást této pojistné smlouvy.

Hrubé roční příjmy

Výše hrubých ročních příjmů za předcházející rok: **do 10 000 000 Kč**

Pojištěný je povinen oznámit pojistiteli bez zbytečného odkladu zvýšení hrubých ročních příjmů nad částku **12 000 000 Kč**

4.3 ZÁKLADNÍ POJIŠTĚNÍ

Pojištění se sjednává v rozsahu a za podmínek uvedených v následující tabulce/následujících tabulkách:

Územní platnost:	Česká republika			
Rozsah pojištění	Limit pojistného plnění	Sublimit pro výrobek*	Spoluúčast	Roční pojistné
Pojištění se vztahuje na povinnost nahradit újmu včetně újm způsobené vadou výrobku a vadou práce po předání.	10 000 000 Kč	v rámci limitu pojistného plnění	2 500 Kč	8 075 Kč

* sublimitem pro výrobek se rozumí sublimit pro újmu způsobenou vadou výrobku nebo vadou vadně vykonané práce, která se projeví po jejím předání.

ČLÁNEK 3. VÝŠE A PLATBA POJISTNÉHO

1. Pojistné:

Pojistné nebezpečí	Roční pojistné
Pojištění pro případ živelního nebezpečí	519 Kč
Pojištění pro případ odcizení	762 Kč
Pojištění pro případ vandalismu	264 Kč
Pojištění odpovědnosti za újmu – základní	8 075 Kč
Celkové roční pojistné před úpravou	9 620 Kč

2. Slevy:

Typ slevy	Výše slevy
Sleva za délku pojistného období	0 %
Jiná sleva / přírážka	20 %
Celkem sleva / přírážka	20 %

3. Pojistné po slevách:

Celkové roční pojistné po úpravě

7 696 Kč

4. Pojistné období:

Sjednává se běžné pojistné s pojistným obdobím v délce **12** měsíců.

5. Pojistné za pojistné období je splatné vždy:

- k 6. 6.

každého roku na účet pojistitele.

Peněžní ústav: Česká spořitelna a.s.

Číslo účtu: 2226222

Kód banky: 0800

Konstantní symbol: 3558

Variabilní symbol: 8603594242

QR kód k vyplnění platebního příkazu
na platbu prvního pojistného:



ČLÁNEK 4. HLÁŠENÍ ŠKODNÝCH UDÁLOSTÍ

Vznik škodné události hlásí pojistník bez zbytečného odkladu na níže uvedené kontaktní údaje:

Kooperativa pojišťovna, a.s., Vienna Insurance Group

CENTRUM ZÁKAZNICKÉ PODPORY

Centrální podatelna

Brněnská 634

664 42 Modřice

Tel: 957 105 105

datová schránka: n6tetn3

www.koop.cz

ČLÁNEK 5. PROHLÁŠENÍ POJISTNÍKA

1. Pojistník potvrzuje, že před uzavřením pojistné smlouvy převzal v listinné nebo, s jeho souhlasem, v jiné textové podobě (např. na trvalém nosiči dat) informace pro klienta a informace o zpracování osobních údajů v neživotním pojištění a seznámil se s nimi. Pojistník si je vědom, že se jedná o důležité informace, které mu napomohou porozumět podmínkám sjednávaného pojištění, obsahují upozornění na důležité aspekty pojištění i významná ustanovení pojistných podmínek.
2. Pojistník dále potvrzuje, že v dostatečném předstihu před uzavřením pojistné smlouvy převzal v listinné nebo jiné textové podobě (např. na trvalém nosiči dat) dokumenty uvedené v čl. 1 odst. 3) smlouvy a seznámil se s nimi. Pojistník si je vědom, že tyto dokumenty tvoří nedílnou součást pojistné smlouvy a upravují rozsah pojištění, jeho omezení (včetně výluk), práva a povinnosti účastníků pojištění a následky jejich porušení a další podmínky pojištění a pojistník je jimi vázán stejně jako pojistnou smlouvou.
3. Pojistník prohlašuje, že má pojistný zájem na pojištění pojištěného, pokud je osobou od něj odlišnou.
4. Pojistník potvrzuje, že adresa jeho trvalého pobytu/bydliště či sídla a kontakty elektronické komunikace uvedené v této pojistné smlouvě jsou aktuální, a souhlasí, aby tyto údaje byly v případě jejich rozporu s jinými údaji uvedenými v dříve uzavřených pojistných smlouvách, ve kterých je pojistníkem nebo pojištěným, využívány i pro účely takových pojistných smluv. S tímto postupem pojistník souhlasí i pro případ, kdy pojistiteli oznámí změnu adresy trvalého pobytu/bydliště či sídla nebo kontaktů elektronické komunikace v době trvání této pojistné smlouvy.
5. Pojistník prohlašuje, že věci nebo jiné hodnoty pojistného zájmu pojištěné touto pojistnou smlouvou nejsou k datu uzavření smlouvy pojištěny proti stejným nebezpečím u jiného pojistitele.
6. Pokud tato pojistná smlouva, resp. dodatek k pojistné smlouvě (dále jen "smlouva") podléhá povinnosti uveřejnění v registru smluv (dále jen "registru") ve smyslu zákona č. 340/2015 Sb., zavazuje se pojistník k jejímu uveřejnění v rozsahu, způsobem a ve lhůtách stanovených citovaným zákonem. To nezabýváje pojistitele práva, aby smlouvou uveřejnil v registru sám, s čímž pojistník souhlasí. Pokud je

pojistník odlišný od pojištěného, pojistník dále potvrzuje, že pojištěný souhlasil s uveřejněním smlouvy. Při vyplnění formuláře pro uveřejnění smlouvy v registru je pojistník povinen vyplnit údaje o pojistiteli (jako smluvní straně), do pole "**Datová schránka**" uvést: **n6tetn3** a do pole "**Číslo smlouvy**" uvést: **8603594242**. Pojistník se dále zavazuje, že před zasláním smlouvy k uveřejnění zajistí znečitelnění neuveřejnitelných informací (např. osobních údajů o fyzických osobách). Smluvní strany se dohodly, že ode dne nabytí účinnosti smlouvy jejím zveřejněním v registru se účinky pojištění, včetně práv a povinností z něj vyplývajících, vztahují i na období od data uvedeného jako počátek pojištění (resp. od data uvedeného jako počátek změn provedených dodatkem, jde-li o účinky dodatku) do budoucna.

ČLÁNEK 6. ZPRACOVÁNÍ OSOBNÍCH ÚDAJŮ

1. V následující části jsou uvedeny základní informace o zpracování Vašich osobních údajů. Tyto informace se na Vás uplatní, pokud jste fyzickou osobou. Více informací, včetně způsobu odvolání souhlasu, možnosti podání námítky v případě zpracování na základě oprávněného zájmu, práva na přístup a dalších práv, naleznete v dokumentu Informace o zpracování osobních údajů v neživotním pojištění, který je trvale dostupný na webové stránce www.koop.cz v sekci "O pojišťovně Kooperativa".

2. Souhlas se zpracováním osobních údajů pro účely marketingu

Pojistitel bude s Vaším souhlasem zpracovávat Vaše **identifikační a kontaktní údaje, údaje pro ocenění rizika při vstupu do pojištění a údaje o využívání služeb**, a to pro účely:

- a) zaslání slev či jiných nabídek třetích stran, a to i elektronickými prostředky,
- b) zpracování Vašich osobních údajů nad rámec oprávněného zájmu pojistitele za účelem vyhodnocení Vašich potřeb a zaslání relevantnějších nabídek (jedná se o některé případy sledování Vašeho chování, spojování osobních údajů shromážděných pro odlišné účely, použití pokročilých analytických technik).

Tento souhlas je dobrovolný, platí po dobu neurčitou, můžete jej však kdykoliv odvolat. V případě, že souhlas neudělíte nebo jej odvoláte, nebudou Vám zaslány nabídky třetích stran a některé nabídky pojistitele nebude možné plně přizpůsobit Vašim potřebám. Máte také právo kdykoliv požadovat přístup ke svým osobním údajům.

Pojistník:

SOUHLASÍM **NESOUHLASÍM**

3. Informace o zpracování osobních údajů bez Vašeho souhlasu

3.1 Zpracování pro účely plnění smlouvy a oprávněných zájmů pojistitele

Pojistník bere na vědomí, že jeho identifikační a kontaktní údaje, údaje pro ocenění rizika při vstupu do pojištění a údaje o využívání služeb zpracovává pojistitel:

- a) pro účely kalkulace, návrhu a uzavření pojistné smlouvy, posouzení přijatelnosti do pojištění, správy a ukončení pojistné smlouvy a likvidace pojistných událostí, když v těchto případech jde o zpracování nezbytné pro **plnění smlouvy**, a
- b) pro účely zajištění řádného nastavení a plnění smluvních vztahů s pojistníkem, zajištění a soupojištění, statistiky a cenotvorby produktů, ochrany právních nároků pojistitele a prevence a odhalování pojistných podvodů a jiných protiprávních jednání, když v těchto případech jde o zpracování založené na základě **oprávněných zájmů** pojistitele. Proti takovému zpracování máte právo kdykoli podat námítku, která může být uplatněna způsobem uvedeným v Informacích o zpracování osobních údajů v neživotním pojištění.

3.2 Zpracování pro účely plnění zákonné povinnosti

Pojistník bere na vědomí, že jeho identifikační a kontaktní údaje a údaje pro ocenění rizika při vstupu do pojištění pojistitel dále zpracovává ke **splnění své zákonné povinnosti** vyplývající zejména ze zákona upravujícího distribuci pojištění a zákona č. 69/2006 Sb., o provádění mezinárodních sankcí.

3.3 Zpracování pro účely přímého marketingu

Pojistník bere na vědomí, že jeho identifikační a kontaktní údaje a údaje o využívání služeb může pojistitel také zpracovávat na základě jeho **oprávněného zájmu** pro účely zaslání svých reklamních sdělení a nabízení svých služeb; nabídku od pojistitele můžete dostat elektronicky (zejména SMSkou, e-mailem, přes sociální sítě nebo telefonicky) nebo klasickým dopisem či osobně od zaměstnanců pojistitele.

Proti takovému zpracování máte jako pojistník právo kdykoli podat námítku. Pokud si nepřejete, aby Vás pojistitel oslovoval s jakýmkoli nabídkami, zaškrtněte prosím toto pole: .

3.4 Povinnost pojistníka informovat třetí osoby

Pojistník se zavazuje informovat každého pojištěného, jenž je osobou odlišnou od pojistníka, a případně další osoby, které uvedl v pojistné smlouvě, o zpracování jejich osobních údajů.

3.5 Informace o zpracování osobních údajů zástupce pojistníka

Zástupce právnické osoby, zákonný zástupce nebo jiná osoba oprávněná zastupovat pojistníka bere na vědomí, že její identifikační a kontaktní údaje pojistitel zpracovává na základě **oprávněného zájmu** pro účely kalkulace, návrhu a uzavření pojistné smlouvy, správy a ukončení pojistné smlouvy, likvidace pojistných událostí, zajištění a soupojištění, ochrany právních nároků pojistitele a prevence a odhalování pojistných podvodů a jiných protiprávních jednání. Proti takovému zpracování má taková osoba právo kdykoli podat námítku, která může být uplatněna způsobem uvedeným v Informacích o zpracování osobních údajů v neživotním pojištění.

Zpracování pro účely plnění zákonné povinnosti

Zástupce právnické osoby, zákonný zástupce nebo jiná osoba oprávněná zastupovat pojistníka bere na vědomí, že identifikační a kontaktní údaje pojistitel dále zpracovává ke splnění své zákonné povinnosti vyplývající zejména ze zákona upravujícího distribuci pojištění a zákona č. 69/2006 Sb., o provádění mezinárodních sankcí.

3.6 Podpisem pojistné smlouvy potvrzujete, že jste se důkladně seznámil se smyslem a obsahem souhlasu se zpracováním osobních údajů a že jste se před jejich udělením seznámil s dokumentem **Informace o zpracování osobních údajů v neživotním pojištění**, zejména s bližší identifikací dalších správců, rozsahem zpracovávaných údajů, právními základy (důvody), účely a dobou zpracování osobních údajů, způsobem odvolání souhlasu a právy, která Vám v této souvislosti náleží.

ČLÁNEK 7. ZÁVĚREČNÁ USTANOVENÍ

1. Návrh pojistitele na uzavření pojistné smlouvy (dále jen "nabídka") musí být pojistníkem přijat ve lhůtě stanovené pojistitelem, a není-li taková lhůta stanovena, pak do jednoho měsíce ode dne doručení nabídky pojistníkovi. Odpověď s dodatkem nebo odchylkou od nabídky se nepovažuje za její přijetí, a to ani v případech, že se takovou odchylkou podstatně nemění podmínky nabídky.
2. Pojistitel neposkytne pojistné plnění ani jiné plnění či službu z pojistné smlouvy v rozsahu, v jakém by takové plnění nebo služba znamenaly porušení mezinárodních sankcí, obchodních nebo ekonomických sankcí či finančních embarg, vyhlášených za účelem udržení nebo obnovení mezinárodního míru, bezpečnosti, ochrany základních lidských práv a boje proti terorismu. Za tyto sankce a embarga se považují zejména sankce a embarga Organizace spojených národů, Evropské unie a České republiky. Dále také Spojených států amerických za předpokladu, že neodporují sankcím a embargům uvedeným v předchozí větě.
3. Pojistná smlouva je vyhotovena ve 2 stejnopisech. Pojistník obdrží 1 stejnopis(y), pojistitel si ponechá 1 stejnopis(y)

ČLÁNEK 8. UPOZORNĚNÍ POJISTITELE DLE § 2789 ZÁKONA Č. 89/2012 Sb., OBČANSKÉHO ZÁKONÍKU

Pojistitel tímto ve smyslu § 2789 zákona č. 89/2012 Sb., občanského zákoníku, upozorňuje pojistníka (klienta) na následující nesrovnalosti mezi jeho požadavky a nabízeným pojištěním.

Přehled a důvody nesrovnalostí mezi požadavky klienta a nabízeným pojištěním:

Oproti požadavkům klienta pojistná smlouva neobsahuje tato pojistná nebezpečí:

V pojištění majetku:

- přepětí, podpětí, zkrat (nepřímý úder blesku), a to na místě pojištění MZ
- povodeň nebo záplava, a to na místě pojištění MZ
- vodovodní nebezpečí, a to na místě pojištění MZ
- vodné a stočné, a to na místě pojištění MZ
- víchřice nebo krupobití, sesuv, zemětřesení a tíha sněhu nebo námrazy, a to na místě pojištění MZ
- atmosférické srážky, a to na místě pojištění MZ
- demoliční náklady, a to na místě pojištění MZ

V případě pojištění stroje nebo elektronického zařízení pro případ jeho poruchy nebo nahodilého poškození nebo zničení:

- Společné pojištění stacionárních strojů a elektroniky, a to na místě pojištění MZ
- Samostatné pojištění strojů, a to na místě pojištění MZ
- Samostatné pojištění elektroniky, a to na místě pojištění MZ

Pojištění pro případ rozbití pojištěného skla nahodilou událostí, a to na místě pojištění MZ

Pojištění proti loupeži peněz nebo cenin při přepravě

Pojištění pro případ zpronevěry zaměstnancem

V případě pojištění pro případ přerušení provozu:

- požární nebezpečí
- povodeň nebo záplava
- vodovodní nebezpečí
- víchřice nebo krupobití, sesuv, zemětřesení a tíha sněhu nebo námrazy
- odcizení
- úřední zásah
- přerušení dodávek energií z důvodu živelní události
- vícenáklady
- zamezení přístupu
- ztráta nájemného

Pojištění věcí během silniční dopravy, a to v rozsahu:

- dopravní nehoda a živelní událost
- odcizení
- odcizení včetně doby od 22–6
- nakládka a vykládka
- motorová vozidla s SPZ/RZ
- dokumentace, věci umělecké, historické nebo sběratelské hodnoty

Pojištění odpovědnosti za újmu, a to v rozsahu:

- odpovědnost za újmu na předmětu převzatém nebo užívaném
- regresy nákladů orgánů zdravotního a sociálního pojištění
- čistá finanční škoda
- nemajetková újma nemající souvislost s újmou na zdraví nebo majetku
- navýšení sublimitu pro odpovědnost z provozu pracovního stroje
- navýšení limitu pro újmu způsobenou požárem
- odpovědnost členů orgánů za jinou než čistou finanční újmu

Pojistník (klient) si je těchto nesrovnalostí vědom a souhlasí se sjednáním pojištění tak, jak je mu nabízeno v tomto dokumentu.

Tato smlouva obsahuje přílohy:

- ZSU-500/20 – Zvláštní smluvní ujednání k pojištění odpovědnosti za újmu

Pojistná smlouva uzavřena dne: 5. 6. 2023

Jméno, příjmení / název zástupce pojistitele (získatele): Mrkva Vojtěch
Pojišťovací zprostředkovatel zastupující pojistitele na základě plné moci
Získatelské číslo: 9930020476 IČO: 07636008
Telefonní číslo: +420733548914
E-mail: Vojtech.Mrkva@kooperativa.cz

Podpis zástupce pojistitele (získatele)

Podpis pojistníka

Tato zvláštní smluvní ujednání (dále jen „ZSU“) jsou nedílnou součástí pojistné smlouvy.

V případě, že je jakékoli ustanovení těchto ZSU v rozporu s ustanovením pojistné smlouvy, má přednost příslušné ustanovení pojistné smlouvy. Nejsou-li ustanovení pojistné smlouvy a těchto ZSU v rozporu, platí ustanovení pojistné smlouvy i ZSU zároveň.

V případě, že je jakékoli ustanovení pojistných podmínek vztahujících se k pojištění odpovědnosti za újmu v rozporu s ustanovením těchto ZSU, má přednost příslušné ustanovení ZSU. Nejsou-li ustanovení pojistných podmínek a ZSU v rozporu, platí ustanovení pojistných podmínek a ZSU zároveň.

Článek 1 – Další vyluky z pojištění

Vedle vyluk vyplývajících z příslušných ustanovení pojistných podmínek a pojistné smlouvy se pojištění nevztahuje na povinnost nahradit újmu způsobenou v souvislosti s:

- a) provozováním **tržnic a stánkovým prodejem v tržnicích**,
- b) provozováním **zastaváren, heren** (hazardní hry, výherní automaty), **non-stop pohostinských zařízení** (restaurací, barů apod.),
- c) provozováním a pořádáním akcí **motoristického sportu, paintballových střelnic, bobových a motokárových drah, vozítek segway, lanových parků, bungee jumpingu, zorbingu, potápění, parasailingu, swoopingu, surfingu, raftingu, canyoningu, horolezeckého a lezeckého sportu** a obdobných aktivit,
- d) provozováním a pořádáním **circusových představení, poutí a pouťových atrakcí, zábavních parků**,
- e) pořádáním **tanečních zábav a diskoték pro více než 500 návštěvníků**,
- f) pořádáním koncertů a hudebních festivalů; tato vyluka se neuplatní ve vztahu ke koncertům a festivalům v oblasti vážné, lidové nebo dechové hudby,
- g) činností **kaskadérů**,
- h) **porušováním integrity lidské kůže**; tato vyluka se vztahuje pouze na povinnost nahradit újmu způsobenou na životě nebo zdraví v důsledku porušení integrity lidské kůže,
- i) **ochranou majetku a osob a službami soukromých detektivů**,
- j) činností **agentury práce**,
- k) **směnárenskou činností**,
- l) **hornickou činností** a činností prováděnou **hornickým způsobem, ražbou tunelů a štol**,
- m) výrobou, opravami, úpravami, přepravou, nákupem, prodejem, půjčováním, uschováváním a znehodnocováním **zbraní a bezpečnostního materiálu**.

Článek 2 – Další vyluky z pojištění odpovědnosti za újmu způsobenou vadou výrobku a vadou práce po předání

Vedle vyluk vyplývajících z příslušných ustanovení pojistné smlouvy a pojistných podmínek se pojištění odpovědnosti za újmu způsobenou vadou výrobku a vadou práce po předání nevztahuje na povinnost nahradit újmu způsobenou v souvislosti s:

- a) výsledky **projektové, konstrukční, analytické, testovací, poradenské, konzultační, informační, účetní, plánovací, vyměřovací nebo zaměřovací (vč. zeměměřičké), výzkumné, překladatelské, zadavatelské, organizační** a jakékoli duševní tvůrčí činnosti,
- b) výsledky **zkušební, kontrolní (vč. korekční) a revizní** činnosti, s výjimkou zkoušek, kontrol a revizí elektrických, plynových, hasicích, tlakových nebo zdvihacích zařízení, zařízení sloužících k vytápění nebo chlazení a určených technických zařízení v provozu,
- c) činností spočívající v **zastupování, zprostředkování či obstarání, ve správě majetku a jiných finančních hodnot**,
- d) poskytování **softwaru**, zpracování a poskytování **dat a informací**,
- e) poskytování technických služeb k ochraně majetku a osob (např. montáž EZS, EPS), jde-li o újmu způsobenou v souvislosti s jakoukoli **nefunkčností či sníženou funkčností zařízení (systémů) určených k ochraně majetku a osob**,
- f) obchodem s **léčivými**, s výjimkou obchodu s volně prodejnými léčivými přípravky mimo lékárny,
- g) poskytování **zdravotní a veterinární péče**,
- h) provozováním **tělovýchovných a sportovních zařízení, organizování sportovní činnosti, poskytování tělovýchovných služeb**, poskytování **kosmetických, masérských, rekondičních a regeneračních služeb**,
- i) prováděním **geologických prací**,
- j) **úpravou a rozvodem vody, výrobou, rozvodem, distribucí a prodejem elektrické energie, plynu, tepla** apod. (tato vyluka se vztahuje pouze na odpovědnost osob zabývajících se úpravou, výrobou, rozvodem, distribucí nebo prodejem předmětných médií),
- k) obchodem s **erotickým zbožím**.

Článek 3 – Pojištění odpovědnosti z provozu pracovních strojů

- 1) Pojištění se vztahuje i na povinnost pojištěného nahradit újmu způsobenou v souvislosti s **vlastnictvím nebo provozem motorového vozidla sloužícího jako pracovní stroj**, včetně újmů způsobené výkonem činnosti pracovního stroje (odchylně od čl. 2 odst. 1) písm. b) ZPP P-600/14).
- 2) Pojištění se však nevztahuje na povinnost pojištěného nahradit újmu, pokud:
 - a) v souvislosti se škodnou událostí bylo nebo mohlo být uplatněno právo na plnění z pojištění odpovědnosti za újmu (škodu sjednaného ve prospěch pojištěného jinou pojistnou smlouvou (zejména z povinného pojištění odpovědnosti za újmu způsobenou provozem vozidla) nebo
 - b) jde o újmu, jejíž náhrada je předmětem povinného pojištění odpovědnosti za újmu způsobenou provozem vozidla, ale právo na plnění z takového pojištění nemohlo být uplatněno z důvodu, že:
 - i) byla porušena povinnost takové pojištění uzavřít,
 - ii) jde o vozidlo, pro které právní předpis stanoví výjimku z povinného pojištění odpovědnosti za újmu způsobenou provozem vozidla nebo
 - iii) k újmě došlo při provozu vozidla na pozemní komunikaci, na které bylo toto vozidlo provozováno v rozporu s právními předpisy,
 - c) jde o újmu, jejíž náhrada je právním předpisem vyloučena z povinného pojištění odpovědnosti za újmu způsobenou provozem vozidla,
 - d) ke vzniku újmy došlo při účasti na motoristickém závodě nebo soutěži nebo v průběhu přípravy na ně.
- 3) Pojistitel poskytne z pojištění dle tohoto článku pojistné plnění:
 - a) v případě újmy způsobené výkonem činnosti pracovního stroje, která nemá původ v jeho jízdě, nejvýše do částky odpovídající sjednanému limitu pojistného plnění pro pojištění odpovědnosti za újmu a v jeho rámci (sublimit),
 - b) v případech neuvedených pod písm. a) nejvýše do sublimitu **500 000 Kč** ze všech pojistných událostí vzniklých z příčin nastalých v průběhu jednoho pojistného roku v rámci limitu pojistného plnění; pojistné plnění však současně nepřesáhne výši limitu pojistného plnění.

Článek 4 – Rozsah pojištění ve vztahu k vyjmenovaným případům odpovědnosti za újmu

- 1) Z pojištění odpovědnosti za újmu způsobenou v souvislosti s:
 - a) nakládáním s **nebezpečnými chemickými látkami a přípravky, stlačenými nebo zkapalněnými plyny** (odchylně od čl. 2 odst. 1) písm. s) ZPP P-600/14),
 - b) **provozováním vodovodů a kanalizací, úpravou a rozvodem vody**; výluka vyplývající z čl. 2 odst. 1 písm. r) ZPP P-600/14 není dotčena,
 - c) pořádáním **kulturních, prodejních a obdobných akcí, provozováním tělovýchovných a sportovních zařízení, organizováním sportovní činnosti, poskytováním tělovýchovných služeb,**
 - d) stavbou, opravami a likvidací **lodí,**
 - e) výstavbou a údržbou **přehrad, pracemi pod vodou**

poskytne pojistitel pojistné plnění maximálně do sublimitu **5 000 000 Kč** z jedné pojistné události a současně v souhrnu ze všech pojistných událostí vzniklých z příčin nastalých v průběhu jednoho pojistného roku v rámci limitu pojistného plnění. Pojistné plnění však současně nepřesáhne výši limitu pojistného plnění.

- 2) Z pojištění odpovědnosti za újmu způsobenou vadou výrobku a vadou práce po předání v souvislosti s:
 - a) **výrobou a obchodem s motorovými vozidly a dalšími motorovými dopravními prostředky, včetně jejich součástí a příslušenství,**
 - b) výrobou a prodejem **pohonných hmot,**
 - c) prováděním **revizí elektrických, plynových, hasičích, tlakových nebo zdvihacích zařízení, zařízení sloužících k vytápění nebo chlazení a určených technických zařízení v provozu,**
 - d) poskytováním **technických služeb,**
 - e) provozováním **útluků a jiných obdobných zařízení pečujících o zvířata**

poskytne pojistitel pojistné plnění maximálně do výše **5 000 000 Kč** z jedné pojistné události a současně v souhrnu ze všech pojistných událostí vzniklých z příčin nastalých v průběhu jednoho pojistného roku v rámci limitu pojistného plnění, resp. v rámci sublimitu pro pojištění odpovědnosti za újmu způsobenou vadou výrobku nebo vadou práce po předání, je-li sjednán. Pojistné plnění však současně nepřesáhne výši limitu pojistného plnění, resp. výši sublimitu pro pojištění odpovědnosti za újmu způsobenou vadou výrobku nebo vadou práce po předání, je-li sjednán.

- 3) Z pojištění odpovědnosti za újmu způsobenou vadou výrobku vzniklou **spojením nebo smísením vadného výrobku s jinou věcí a újmu vzniklou dalším zpracováním nebo opracováním vadného výrobku** poskytne pojistitel pojistné plnění (odchylně od čl. 3 odst. 2) písm. d) ZPP P-600/14) maximálně do výše **5 000 000 Kč** z jedné pojistné události a současně v souhrnu ze všech pojistných událostí vzniklých z příčin nastalých v průběhu jednoho pojistného roku v rámci limitu pojistného plnění, resp. v rámci sublimitu pro pojištění odpovědnosti za újmu způsobenou vadou výrobku nebo vadou práce po předání, je-li sjednán. Pojistné plnění však současně nepřesáhne výši limitu pojistného plnění, resp. výši sublimitu pro pojištění odpovědnosti za újmu způsobenou vadou výrobku nebo vadou práce po předání, je-li sjednán.

Článek 5 – Pojištění odpovědnosti za újmu vyplývající z vlastnictví, držby nebo jiného oprávněného užívání nemovitosti

- 1) Pokud je pojišťovací smlouvou sjednáno pojištění odpovědnosti za újmu:
 - a) způsobenou v souvislosti s činností spočívající ve **výstavbě a následném prodeji nemovitostí** či v **nákupu a prodeji nemovitostí**,
 - b) způsobenou v souvislosti s **pronájmem nemovitosti(-i)** nebo
 - c) **výslovně v rozsahu odpovědnosti za újmu vyplývající z vlastnictví nebo držby nemovitosti(-i)**,vztahuje se takové pojištění odchylně od čl. 1 odst. 6) ZPP P-600/14 na povinnost pojištěného nahradit újmu vyplývající z vlastnictví nebo držby **pouze těch nemovitostí**, které jsou v době vzniku škodné události z pojištění odpovědnosti za újmu **majetkově pojištěny** u pojistitele uvedeného v této pojišťovací smlouvě (i jinou pojišťovací smlouvou) **proti živelním pojistným nebezpečím**, a pozemků k takovým nemovitostem příslušejících.
- 2) Pojištění se nad rámec čl. 1 odst. 6) ZPP P-600/14 vztahuje na povinnost pojištěného nahradit újmu **vyplývající z vlastnictví nebo držby těch nemovitostí** (vč. pozemků k nim příslušejících), které:
 - a) **slouží k výkonu činnosti**, pro kterou je touto pojišťovací smlouvou **sjednáno pojištění**, nebo
 - b) jsou v době vzniku škodné události z pojištění odpovědnosti za újmu sjednaného touto pojišťovací smlouvou **majetkově pojištěny** touto pojišťovací smlouvou **proti živelním pojistným nebezpečím**.Pro účely pojištění v rozsahu písm. b) se za pojištěného považuje vlastník nemovitosti, a to i případně, že je odlišný od pojištěného pro účely pojištění odpovědnosti za újmu uvedeného v pojišťovací smlouvě.
- 3) Pojištění odpovědnosti za újmu vyplývající z vlastnictví nemovitosti, která je v době vzniku škodné události z pojištění odpovědnosti za újmu sjednaného touto pojišťovací smlouvou **majetkově pojištěná** u pojistitele uvedeného v této pojišťovací smlouvě **proti živelním pojistným nebezpečím**, se odchylně od čl. 2 odst. 4) písm. b) a c) ZPP P-600/14 vztahuje také na případnou odpovědnost pojištěného za újmu způsobenou osobám uvedeným v citovaných ustanoveních.
- 4) Odchylně od čl. 2 odst. 4 písm. b) a c) ZPP P-600/14 se pojištění vztahuje také na případnou odpovědnost za škodu, za kterou pojištěný odpovídá osobám uvedeným v citovaných ustanoveních, pokud se jedná o škodu způsobenou na budově oprávněně užívané pojištěným k provozování činnosti, na kterou se vztahuje pojištění odpovědnosti za újmu sjednané touto pojišťovací smlouvou, a pozemku k takové budově příslušejícímu, a to za podmínky, že předmětná budova je v době vzniku škodné události z pojištění odpovědnosti za újmu sjednaného touto pojišťovací smlouvou **majetkově pojištěná** u pojistitele uvedeného v této pojišťovací smlouvě **proti živelním pojistným nebezpečím**. Z pojištění v tomto rozšířeném rozsahu poskytne pojistitel ze všech pojistných událostí vzniklých z příčin nastalých v průběhu jednoho pojištění roku pojištění plnění v souhrnu maximálně do výše limitu pojištění plnění pro pojištění odpovědnosti za újmu a v jeho rámci („sublimit“), výše plnění ze všech pojistných událostí vzniklých v průběhu jednoho pojištění roku však současně nesmí v souhrnu přesáhnout výši pojištění částky sjednané pro majetkové pojištění předmětné budovy **proti živelním pojistným nebezpečím** u pojistitele uvedeného v této pojišťovací smlouvě.

Článek 6 – Rozhodný rozsah pojištění

- 1) Pojistitel poskytne pojištění plnění za podmínky a v rozsahu pojištění účinných v okamžiku, kdy nastala příčina vzniku újmy; tím nejsou dotčena ujednání uvedená v čl. 5 ZPP P-600/14.
- 2) V případě újmy způsobené vadou výrobku se za okamžik příčiny vzniku újmy považuje okamžik, kdy byl konkrétní výrobek, který způsobil újmu, pojištěným úplatně nebo bezúplatně předán za účelem distribuce nebo používání nebo k němu bylo pojištěným převedeno vlastnické právo.

Pojištění majetku a odpovědnosti podnikatelů

Informační dokument o pojistném produktu

Společnost: Kooperativa pojišťovna, a.s., **Produkt:** TREND

Vienna Insurance Group
IČO: 47116617
Česká republika



Tento dokument poskytuje pouze základní informace o uvedeném pojistném produktu. Úplné předmluvní a smluvní informace o Vašem konkrétním pojištění naleznete v pojistné smlouvě a všech dokumentech, které jsou její součástí. Pozorně si je prosím přečtete.

O jaký druh pojištění se jedná?

Pojištění nemovitého a movitého majetku Vaší firmy, např. obchodu, hotelu, provozovny, bytového domu, obce a odpovědnosti za újmu vzniklou jinému v souvislosti s Vaší činností, včetně újmy způsobené vadou výrobku a vadou práce po předání.



Co je pojištěno?

- ✓ **nemovitý majetek** (budovy včetně příslušenství, ostatní stavby, stavební součásti a příslušenství vybudované na cizí budově)
- ✓ **movitý majetek** (zásoby, vlastní movité zařízení a vybavení, cizí předměty užívané, cizí předměty převzaté, cenné předměty a finanční prostředky, věci umělecké, historické nebo sběratelské hodnoty, dokumentace)

a škody na něm způsobené

- ✓ živelní události, včetně připojištění na atmosférické srážky, vodně-stočné, nepřímý úder blesku, únik vody z akvária
- ✓ odcizením
- ✓ vandalismem, včetně sprejerů
- ✓ poškozením, rozbitím skla
- ✓ loupeží přepravovaných peněz nebo cenin
- ✓ poškozením, odcizením věcí během silniční dopravy
- ✓ poškozením, zničením stroje
- ✓ poškozením, zničením elektronického zařízení
- ✓ přerušením provozu
- ✓ další příčinou nevyločenou z pojištění.
- ✓ **Pojištění odpovědnosti za újmu** vzniklou jinému **v souvislosti s Vaší činností**, včetně újmy způsobené vadou výrobku a vadou práce po předání a následné finanční škody

s připojištěním

- nemajetkové újmy
- škody na cizí věci převzaté nebo užívané
- škody způsobené provozem pracovního stroje
- nákladů zdravotní pojišťovny.

Přesný rozsah Vámi sjednaného pojištění naleznete v platné pojistné smlouvě.



Na co se pojištění nevztahuje?

- ✗ pozemky, rostliny, porosty, povrchové a podzemní vody, ložiska nerostů
- ✗ plavidla, letadla, kolejová vozidla
- ✗ vzorky, názorné modely, prototypy
- ✗ zásoby sena nebo slámy a nemovitosti, v nichž jsou uloženy
- ✗ válečné události, stávky, teroristické akty včetně chemických nebo biologických kontaminací
- ✗ zásah státní moci nebo veřejné správy
- ✗ působení jaderné energie
- ✗ na škodu způsobenou úmyslně pojištěným, pojistníkem, oprávněnou osobou nebo jinou osobou z podnětu některého z nich

Přesné znění výluk si prosím pozorně přečtete v platné pojistné smlouvě.



Existují nějaká omezení v pojistném krytí?

- ! **maximální výše pojistného plnění pro movitý a nemovitý majetek** je dána sjednanou pojistnou hodnotou věci (pojistnou částkou, limitem pojistného plnění)
- ! **maximální výše pojistného plnění pro pojištění odpovědnosti za újmu** je dána sjednaným limitem pojistného plnění
- ! pojištěný se podílí na pojistném plnění **dohodnutou spoluúčastí**
- ! škody způsobené **povodní nejsou kryty po dobu 10 dnů** od sjednání pojištění
- ! snížení pojistného plnění při **nedodržení způsobu zabezpečení** věcí při krádeži

Přesné znění limitů a omezení si prosím pozorně přečtete v platné pojistné smlouvě.



Kde se na mne vztahuje pojištění krytí?

- ✓ **Pojištění majetku** - na místě pojištění uvedeném v pojistné smlouvě v rámci území České republiky.
- ✓ **Pojištění odpovědnosti za újmu** - volitelná územní platnost pojištění
 - Česká republika
 - Česká republika a sousední státy
 - Evropa
 - celý svět vyjma USA a Kanady.



Jaké mám povinnosti?

- Plně a pravdivě informovat o pojišťovaném riziku před i po dobu platnosti smlouvy.
- Dbát, aby škoda nenastala, učinit opatření ke zmírnění následků škodné události, která již nastala.
- Neodkladně nahlásit škodu pojišťovně.
- Spolupracovat s pojišťovnou při určení výše škody.



Kdy a jak provádět platby?

Běžné pojištění je splatné prvním dnem pojistného období, není-li v pojistné smlouvě uvedeno jinak. Pojištění lze platit zejména převodem z bankovního účtu (příkaz k úhradě, trvalý příkaz nebo souhlas s inkasem – SINK), poštovní poukázkou, prostřednictvím SIPO nebo platebních terminálů a bankomatů bank, s nimiž máme uzavřenou dohodu o tomto způsobu placení pojistného (jejich seznam zveřejňujeme na svých webových stránkách www.koop.cz), není-li pojistnou smlouvou některý způsob vyloučen.



Kdy pojištění krytí začíná a končí?

Začíná datem uvedeným v pojistné smlouvě jako počátek pojištění a končí datem uvedeným v pojistné smlouvě jako konec pojištění.

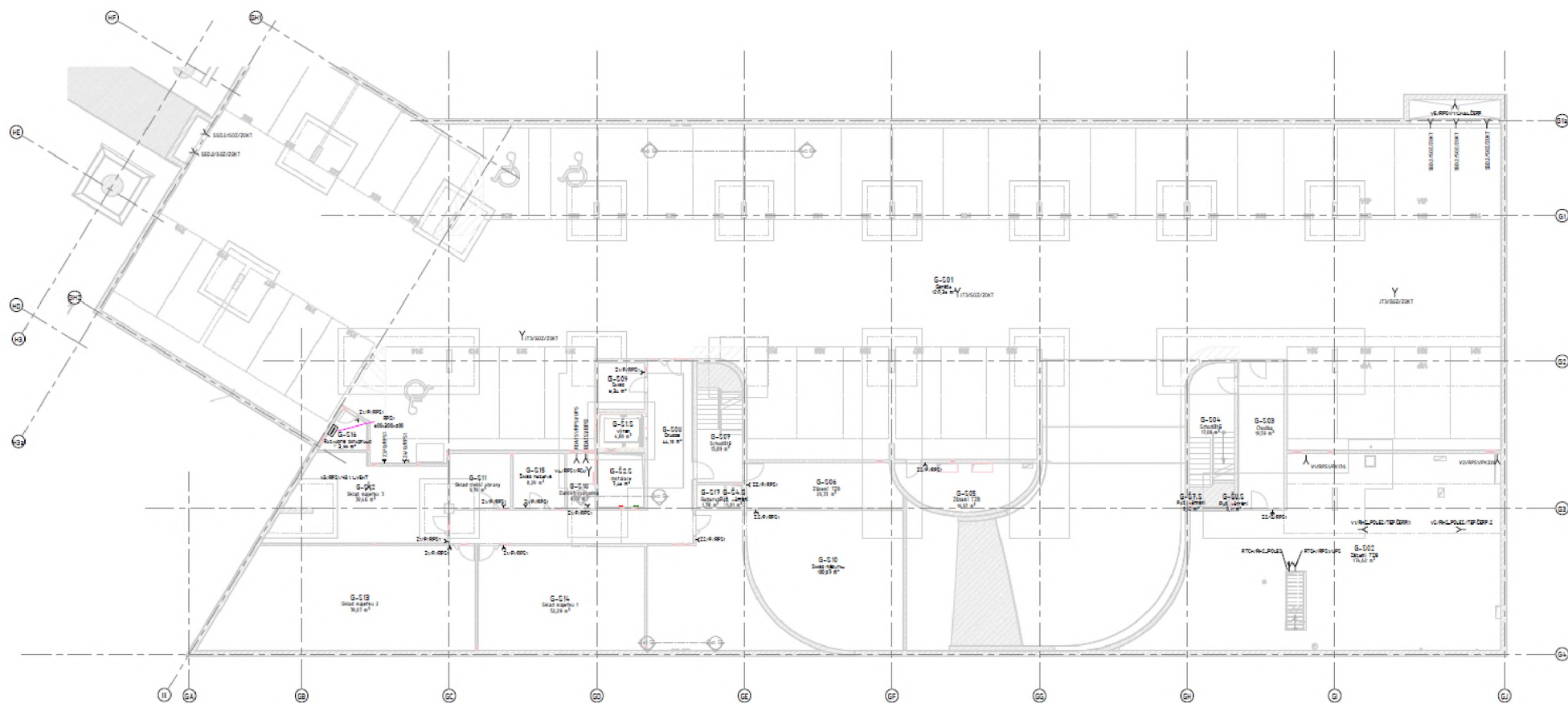


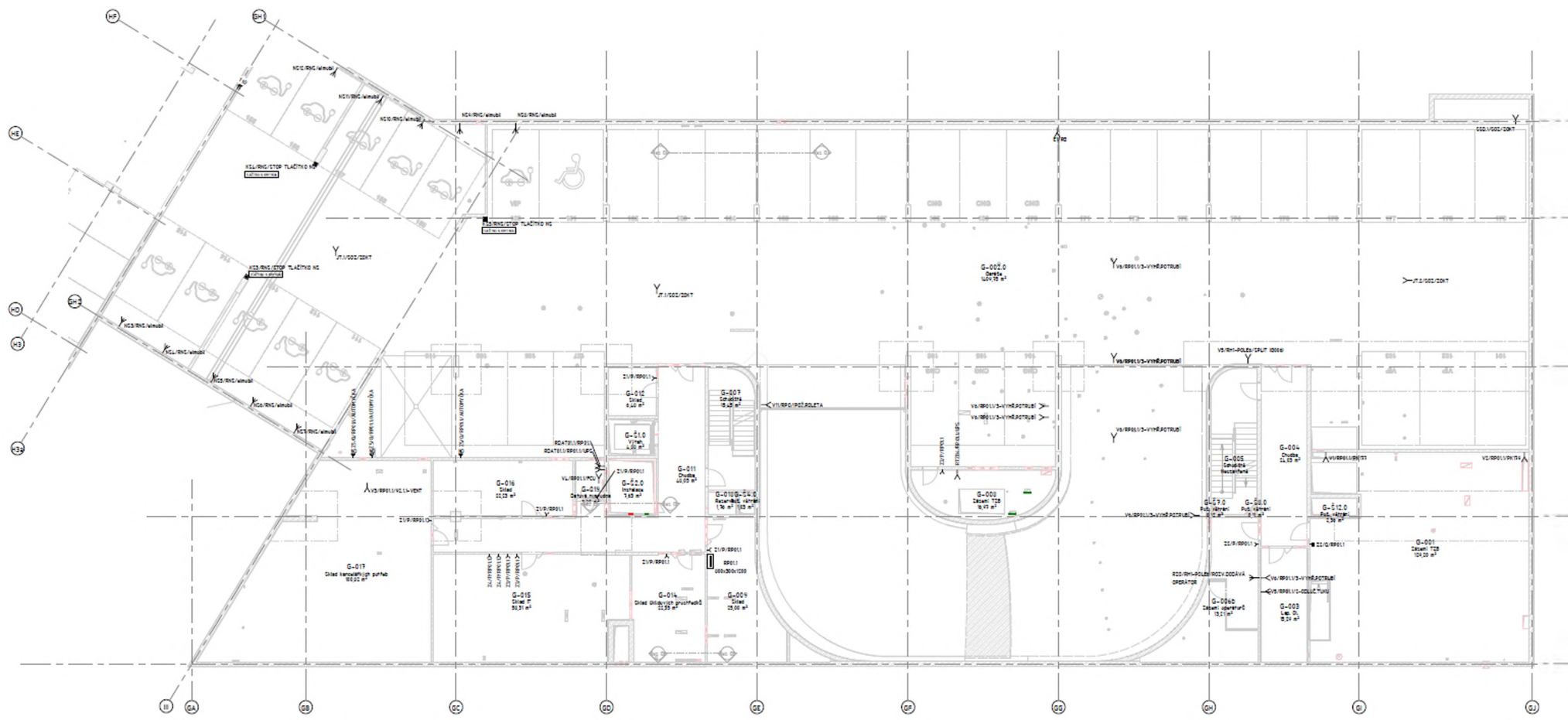
Jak mohu smlouvu vypovědět?

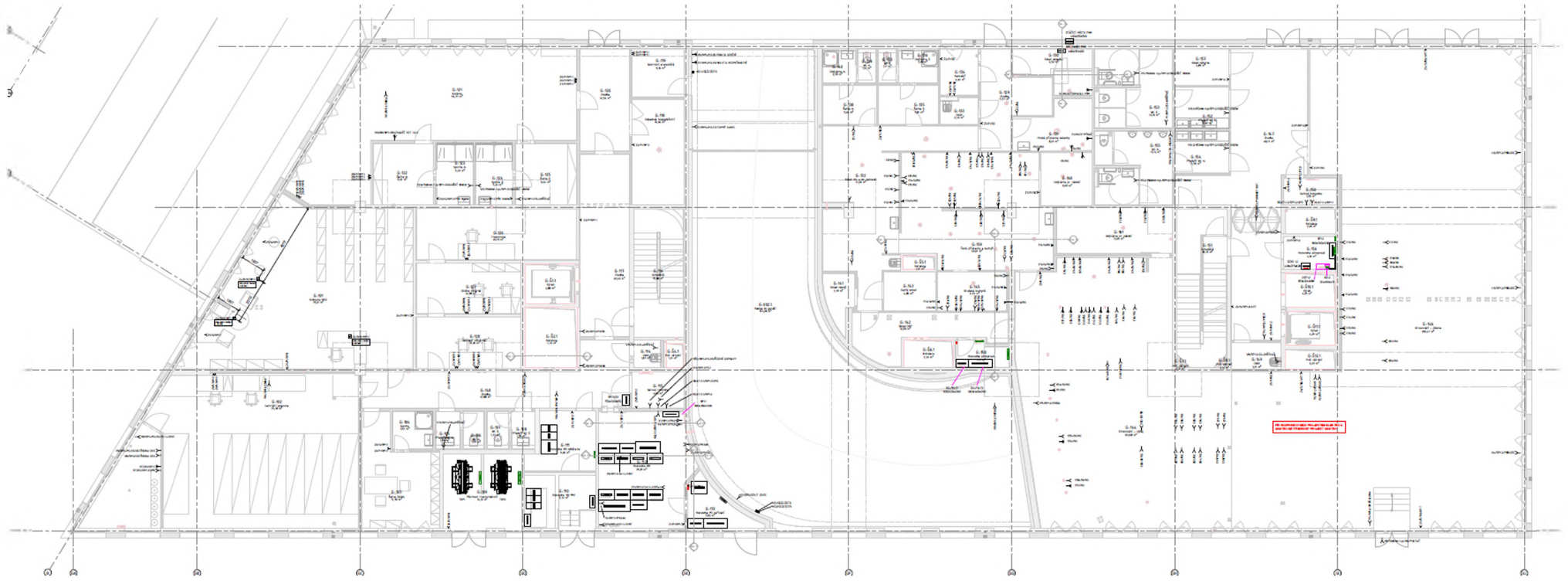
Písemnou výpověď doručenou:

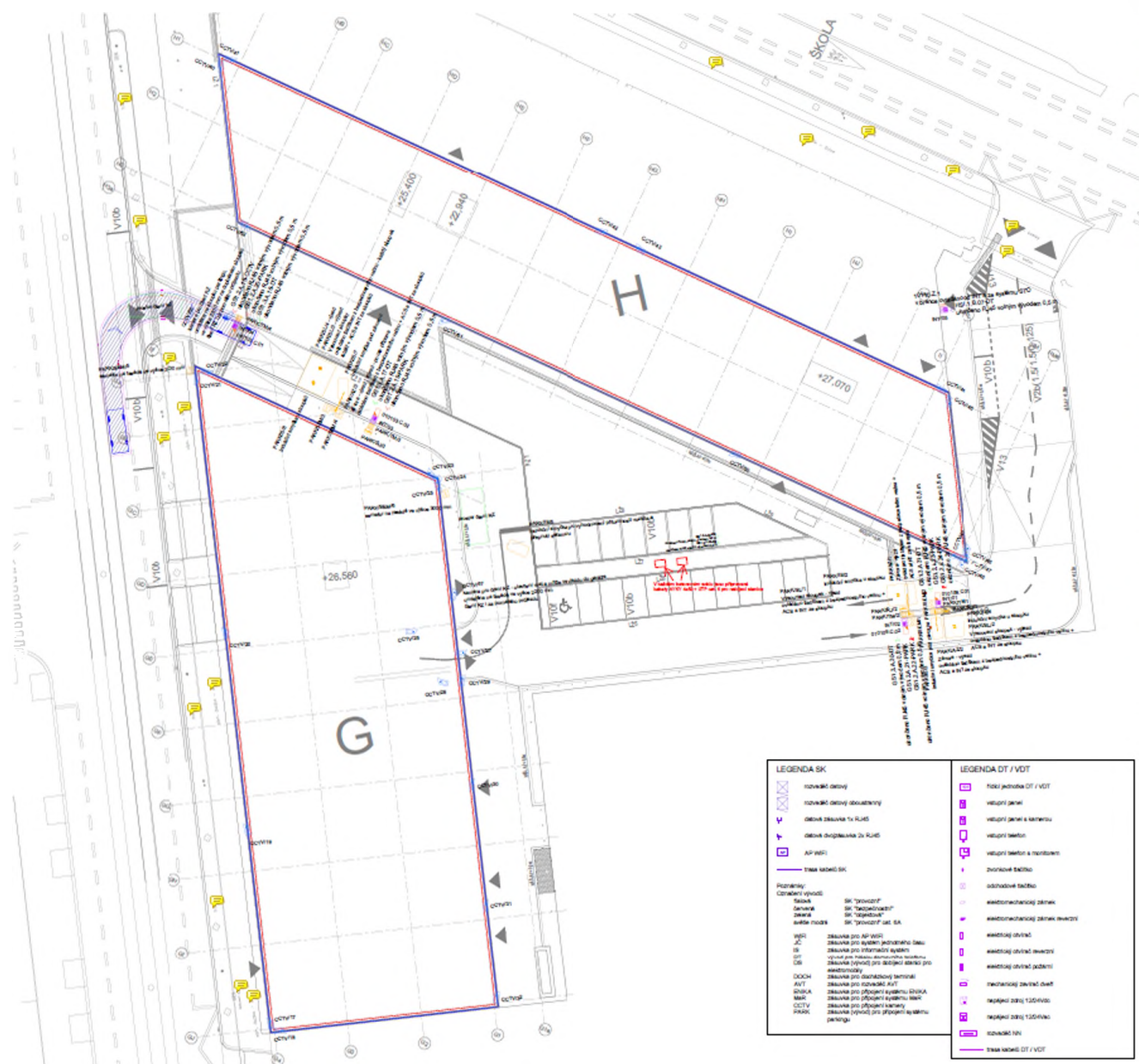
- do dvou měsíců ode dne uzavření pojistné smlouvy; pojištění zanikne uplynutím osmidenní výpovědní doby
- nejméně šest týdnů před koncem pojistného období; pojištění zanikne posledním dnem daného pojistného období
- do tří měsíců ode dne oznámení vzniku pojistné události pojišťovně; pojištění zanikne uplynutím měsíční výpovědní doby.

Příloha č. 4: Projektová dokumentace









LEGENDA SK		LEGENDA DT / VDT	
	rozvaděč datový		řada jednotek DT / VDT
	rozvaděč datový distribuční		velutrip jehel
	datové zábradlí na RUMS		velutrip jehel s kabelem
	datové zábradlí na RUMS		velutrip beton
	AP-WiFi		velutrip beton s montáží
	trasa kabelů SK		zdrojové zařízení
Plánovací			odhadové zařízení
Cílové úpravy			elektronický zdroj
	SK "výhled"		elektronický zdroj s měřicí
	SK "rozšíření"		elektronický zdroj
	SK "rozšíření"		elektronický zdroj s měřicí
	SK "výhled" sat. SA		elektronický zdroj s měřicí
	Zábradlí pro AP-WiFi		elektronický zdroj s měřicí
	Zábradlí pro systém počítačové sítě		elektronický zdroj s měřicí
	Zábradlí pro informační systém		elektronický zdroj s měřicí
	Zábradlí pro měřicí a diagnostické zařízení		elektronický zdroj s měřicí
	Zábradlí pro systém řízení		elektronický zdroj s měřicí
	Zábradlí pro datový terminál		elektronický zdroj s měřicí
	Zábradlí pro audiovizuální systém		elektronický zdroj s měřicí
	Zábradlí pro systém řízení		elektronický zdroj s měřicí
	Zábradlí pro měřicí a diagnostické zařízení		elektronický zdroj s měřicí
	Zábradlí pro systém CCTV		elektronický zdroj s měřicí
	Zábradlí pro systém řízení		elektronický zdroj s měřicí
	trasa kabelů SK		trasa kabelů DT / VDT

1 2 3 4 5 6 7 8 9 10 11 12 13 14 15 16 17 18 19 20
 A B C D E F G H I J K L M N O P Q R S T U V W X Y Z